

## العمارة الكولونيالية في لبنان

### منذ منتصف القرن التاسع عشر و حتى منتصف القرن العشرين

د. سلوى مخائيل\*

علي سليم صقر\*\*

(تاريخ الإيداع 26 / 5 / 2021. قُبِلَ للنشر في 23 / 8 / 2021)

#### □ ملخص □

تأثرت منطقة بلاد الشام بالحضارات المختلفة التي مرت بها، و لعبت دوراً في تطورها اقتصادياً و سياسياً و اجتماعياً، يشكل لبنان جزء من تلك المنطقة التي خضعت للاحتلال العثماني و الفرنسي خلال القرنين التاسع عشر و العشرين، حيث شهد العالم في تلك الفترة تطورات و أحداث عالمية كثورة الصناعية و الاستعمار اللذان لعبا دوراً في تطوير العمارة و العمران و أوجدا طرز و أساليب بناء جديدة. يتناول البحث دراسة تأثيرات الاستعمار على الناتج المعماري في لبنان المعروف باسم " دولة لبنان الكبير " آنذاك، من خلال دراسات تاريخية تحليلية و دراسة نقدية موصفة بدقة لعمارة البلاد و التعرف على الأنماط المعمارية السائدة المحلية و الأوروبية ، للتأكيد على عمق تلك التأثيرات و نقصي الطرز المعمارية المستحدثة و التغييرات التي شهدتها العمارة.

الكلمات المفتاحية: العمارة ، لبنان ، لبنان الكبير ، الانتداب الفرنسي ، العمارة الاستعمارية ، العمارة العثمانية ، إلخ

\* أستاذ مساعد - قسم النظريات و تاريخ العمارة - جامعة دمشق - دمشق - سورية.  
\*\*طالب دراسات عليا (دكتوراه) - قسم نظريات و تاريخ العمارة - جامعة دمشق - دمشق - سورية.

## Colonial Architecture in Lebanon From the Nineteenth Century Until the Middle of the Twentieth Century

Dr. Salwa Mekhael\*

Ali Selim Saker\*\*

(Received 26 / 5 / 2021. Accepted 23 / 8 / 2021)

### □ ABSTRACT □

The Levant region was affected by the various civilizations that it passed through, and played a role in its economic, political and social development. Lebanon is part of that region that was subjected to the Ottoman and French occupation during the nineteenth and twentieth centuries, where the world witnessed during that period global developments and events Such as the industrial revolution and colonialism, which played a role in the development of architecture and urbanism and created new building styles and methods. The research deals with the study of the effects of colonialism on the architectural output in Lebanon, known as the “State of Greater Lebanon” at the time, through historical, analytical studies and critically descriptive study of the country’s architecture and identifying the prevailing local and European architectural styles, to emphasize the depth of those influences and the investigation of architectural styles Innovative and changes in architecture.

**Keywords:** architecture, Lebanon, Greater Lebanon, the French mandate, colonial architecture, Ottoman architecture, etc.

---

\* Associate Professor- The History and Architectural theory Department – Damascus University – Damascus- Syria.

\*\*PhD Student, The History and Architectural theory Department –Damascus university- Damascus -Syria .

**مقدمة:**

حمل القرن التاسع عشر و القرن العشرين أحداث عديدة في الوطن العربي ، كالاحتلال العثماني الذي امتد لأكثر من نصف قرن ، مشاريع تجزئة المنطقة العربية إلى دول عنصرية وطائفية، ووضع بعض البلدان تحت الحماية العسكرية، وقد بدأ باتفاقية سايكس \_ بيكو في عام ١٩١٦م ، و وعد بلفور في عام ١٩١٧م ، التي طالت نتائجها المنطقة العربية، وتحديدًا بلاد الشام دون سائر الولايات العربية، حيث صدر المرسوم الذي ينص على ضم مناطق بيروت والبقاع ومدن طرابلس وصيدا وصور وملحقاتها إلى متصرفية جبل لبنان، وجعلها جميعاً دولة واحدة هي دولة لبنان الكبير، كدولة مستقلة تحت الانتداب الفرنسي. إن دراسة فترة الانتقالية بين الاحتلال العثماني و الانتداب الفرنسي لها أهمية كبيرة، لتسليط الضوء على دراسة تأثير الاستعمار على العمارة ، وهي المرحلة الممتدة ما بين 1850م و 1950م، تلك المرحلة التي فرضت ظروف جديدة لعبت دوراً في صياغة مفاهيم جديدة في العمارة .

**أهمية البحث وأهدافه:****• هدف البحث:**

يهدف البحث إلى تتبع تأثيرات الاستعمار على الناتج المعماري في بلاد الشام و تحديداً في لبنان ، وذلك عن طريق تحقيق الأهداف المرحلية التالية:

1. دراسة تاريخية للظروف الاجتماعية والسياسية والاقتصادية في لبنان خلال الفترة ما بين الاحتلال العثماني و الانتداب الفرنسي.
2. دراسة تاريخية تحليلية لعمارة بعض المباني في لبنان في الفترة العثمانية المتأخرة و فترة الانتداب الفرنسي.
3. تقصي الأنماط المعمارية المُستحدثة في المباني خلال الفترة التاريخية المحددة وتحليلها.
4. دراسة التأثيرات المعمارية الأوروبية على الأنماط المعمارية الجديدة المستحدثة في المباني في لبنان في الفترة المدروسة.
5. دراسة مقارنة ما بين التأثيرات المعمارية المحلية والأوروبية على عمارة المباني العامة في لبنان خلال الفترة الزمنية المحددة.

**• أهمية البحث:**

تتجلى أهمية البحث في محاولته لاستقراء الملامح المعمارية لعمارة لبنان خلال فترة زمنية معينة تعود للفترة العثمانية المتأخرة و فترة الانتداب الفرنسي والتي تعد جديرة بالدراسة النقدية التحليلية الموصفة بدقة و التأكيد على دراسة عمق هذه التأثيرات.

**• الدراسة التاريخية:****1-1- بلاد الشام:****1-1-1- الموقع و الجغرافية :**

بلاد الشام هو الاسم الذي يطلق على نطاق واسع على الأراضي الساحلية في شرق البحر الأبيض المتوسط في آسيا الصغرى (تركيا الحديثة وسوريا ولبنان) بمعنى أوسع يمكن استخدام المصطلح ليشمل الخط الساحلي بأكمله من اليونان إلى مصر و



الشكل (1): خريطة بلاد الشام – Levant

المصدر: [www.trtworld.com](http://www.trtworld.com)

تعد بلاد الشام جزء من الهلال الخصيب وكانت موطنًا لبعض المراكز التجارية القديمة في البحر الأبيض المتوسط كما في الشكل (1).



الشكل (2): معبد المسلات في بعلبك

المصدر:

<https://www.worldhistory.org>



الشكل (3): معبد باخوس في بعلبك

المصدر:

<https://www.worldhistory.org>



الشكل (4): قوس هادريان -مدينة صور

المصدر:

<https://www.worldhistory.org/ima/ge/13419/arch-of-hadrian-tyre/>

### 1-1-2- التاريخ و العمارة في لبنان:

تجسد الهندسة المعمارية في لبنان التأثيرات التاريخية والثقافية والدينية التي شكلت البيئة المبنية في لبنان. وقد تأثرت بالفينيقيين والرومان والبيزنطيين والأمويين والصليبيين والمماليك والعثمانيين والفرنسيين.

● **الفترة الكلاسيكية:** المنطقة المعروفة الآن بلبنان ظهرت لأول مرة في التاريخ المسجل حوالي 3000 ق.م<sup>1</sup> كمجموعة من المدن الساحلية التي استعمرها الفينيقيون (ملاحون بحريون مرتبطون بالكنعانيين)، تتميز العمارة الفينيقية بالمعابد الكبيرة ذات الأروقة المحيطة، و الأبنية التي تحتوي على أضرحة والمنشآت الهندسية واسعة النطاق مثل السدود والموانئ الاصطناعية كما في الشكل (2)<sup>2</sup> و تتالى عليها حضارات لاحقاً كالأشوريين 883 ق.م و البابليين 605 ق.م، انتهاءً بسيطرة الفرس على المنطقة بالكامل عام 490 ق.م. سقطت الإمبراطورية الفارسية في نهاية المطاف في يد الإسكندر و تم تقسيم الإمبراطورية اليونانية بعد وفاة الاسكندر الأكبر و انضمام كل من سوريا و لبنان للإمبراطورية الرومانية مما أدى لازدهارها اقتصادياً و فكرياً ونتج عن الازدهار الاقتصادي انتعاش في البناء و التنمية الحضرية ودام الازدهار أكثر من 100 عام حتى وقوع مجموعة من الزلازل و الحوادث التي تركت المنطقة في حالة تخبط و ضعف، و هيأت الفرصة لعرب شبه الجزيرة العربية للتدخل.<sup>3</sup> و قد ترك كل من اليونان و الرومان بصمة في البلاد كمعبد باخوس في مدينة بعلبك الشكل (3) و قوس هيدريان في مدينة صور الشكل (4).

<sup>1</sup> تاريخ التصفح 2021-4-27 <https://www.britannica.com/place/Lebanon/History>

<sup>2</sup> Cartwright, M. (2016, May 23). *Phoenician Architecture*. *World History Encyclopedia*. Retrieved from [https://www.worldhistory.org/Phoenician\\_Architecture/](https://www.worldhistory.org/Phoenician_Architecture/) (2021-4-27) تاريخ التصفح

<sup>3</sup> Collelo, T., Library Of Congress. Federal Research Division & Smith, H. H. (1989) Lebanon: A Country Study. Washington, D.C.: Federal Research Division, Library of Congress: For sale by the Supt. of Docs., U.S. G.P.O. [Pdf] Retrieved from the Library of Congress, <https://www.loc.gov/item/88600488/>.

### ● الفترة الإسلامية:



الشكل (5): مدينة عنجر

المصدر:

<https://www.worldhistory.org/image/13419/arc>

مع ظهور الإسلام في شبه الجزيرة العربية ، شرعت حركات المد لتأسيس السيطرة الدينية في جميع أنحاء شرق البحر الأبيض المتوسط، و من أهم تلك الفترات الحكم الأموي (661-750)م، و من أهم المدن التي أنشأها الأمويون في لبنان مدينة "عنجر"<sup>4</sup> في الشكل (5) ،مع انتهاء حكم الأمويين حل العباسيون في أوائل عام 750 م ، عانت المنطقة من إهمال شديد بعد انتقال مركز الخلافة إلى الكوفة<sup>5</sup>، وصولاً لفترة حكم المماليك، حيث عزز المماليك بشكل غير مباشر العلاقات بين أوروبا و الشرق الأوسط حتى بعد سقوط الإمبراطورية البيزنطية. و أصبحت بيروت بفضل موقعها الجغرافي مركز نشاط تجاري، و تميزت العمارة كالمسجد المنصوري في طرابلس الشكل(6) و استمر الازدهار الاقتصادي حتى انتهى حكم المماليك من قبل الأتراك العثمانيين

### 1-1-3- الفترة العثمانية:



الشكل (6): المسجد المنصوري الكبير،

طرابلس

المصدر:

<https://www.worldhistory.org/image/13419/arch-of-hadrian>

كان مصطلح سوريا الكبرى الذي فرضه الحكم العثماني يعين المساحة التي تضم في الوقت الحالي سوريا و لبنان والأردن وفلسطين، وذلك حتى نشوء ما يعرف بمتصرفية جبل لبنان عام 1861م، كانت بيروت ابتداءً من ستينيات القرن التاسع عشر تشهد انتعاشاً فكرياً و حضرياً، وقد وُسع الميناء و بُني خط سكة حديد إلى دمشق، أنشئت مباني كالتكنات العسكرية و المشافي و المحاكم و مباني حكومية أخرى، و اكتب العمارة العثمانية التطورات في مواد البناء ، دمجت بين الطراز العثماني و الطرز المعمارية الأوروبية، و تميزت بالتسقيف الجملوني كما في مبنى السراي الكبير الشكل (7) و البنك العثماني الشكل (8) و والأقواس المدببة و النوافذ الطويلة.



الشكل (8): البنك العثماني في بيروت

المصدر: <http://aljaridanews.com>  
(14-4-2021)



الشكل (7): مبنى السراي الكبير

المصدر: <http://aljaridanews.com>  
(14-4-2021)

<sup>4</sup> <https://whc.unesco.org/en/list/293/> تاريخ التصفح (2021-4-27)

<sup>5</sup> [https://ar.wikipedia.org/wiki/%D8%A7%D9%84%D8%AF%D9%88%D9%84%D8%A9\\_%D8%A7%D9%84%D8%B9%D8%A8%D8%A7%D8%B3%D9%8A%D8%A9](https://ar.wikipedia.org/wiki/%D8%A7%D9%84%D8%AF%D9%88%D9%84%D8%A9_%D8%A7%D9%84%D8%B9%D8%A8%D8%A7%D8%B3%D9%8A%D8%A9)

## 1-1-4- فترة الانتداب الفرنسي:



الشكل (9): التقسيمات التي فرضها الانتداب الفرنسي

Philip Shukry Khoury: Syria and the French Mandate. The Politics of Arab Nationalism, 1920-1945

تم تقسيم الدولة العثمانية عقب الحرب العالمية الأولى ومنحت فرنسا حق الانتداب في سوريا ولبنان. كان من المفترض أن يختلف نظام الانتداب عن الاستعمار ، حيث كان من المفترض أن تعمل الدولة الحاكمة كوصي حتى يتم اعتبار السكان مؤهلين للحكم الذاتي لحين ينتهي الانتداب لتصبح دولة مستقلة<sup>6</sup>. وخلال العامين اللاحقين لنهاية الحرب العالمية الأولى في عام 1918 م- ووفقاً لاتفاقية سايكس بيكو - سيطر البريطانيون على معظم بلاد الرافدين العثمانية (العراق الحديث) والجزء الجنوبي من العراق. سوريا العثمانية (فلسطين وشرق الأردن) ، بينما سيطر الفرنسيون على باقي سوريا العثمانية ولبنان والإسكندرونة وأجزاء من جنوب شرق تركيا<sup>7</sup>، والتي شملت أراضي لبنان الحالية واسكندرونة بالإضافة إلى سوريا الحديثة<sup>8</sup>. تم تقسيم المنطقة لدويلات كما موضح في الشكل (9) كولاية الشام، ولاية حلب،

دولة لبنان الكبير ، الدولة العلوية ، دولة الجبل الدرزي وضمّت تركيا دولة هاتاي "اللواء" عام 1939م ، واستمر الانتداب الفرنسي حتى عام 1946م حيث غادرت القوات الفرنسية سوريا ولبنان لتصبح كل منهما دولة مستقلة.<sup>9</sup>

## 1-2- دولة لبنان الكبير:

1-2-1- التأثيرات السياسية والاقتصادية: كان إعلان دولة لبنان الكبير عام 1921م تنويج للسياسات الاستعمارية ، فأصبحت بيروت بوابة المشرق بالنسبة لأوروبا و ازدهرت التجارة و أصبحت بيروت مركزاً للتجارة و الدراسة والسياحة،<sup>10</sup> حيث تم تحسين المرافق العامة والاتصالات وتطوير التعليم، ولكن مع تراجع الزراعة و تدهور الأوضاع المعيشية ، ازدادت الرغبة في الاستقلال . تم التوقيع على معاهدة الاستقلال والصدقة الفرنسية اللبنانية في عام 1936م. أعلن ممثل فرنسا الحرة استقلال لبنان وسوريا عام 1941م، اكتمل هذا بنهاية عام 1946م، وأصبح لبنان مستقلاً بالكامل.<sup>11</sup>

1-2-2- التأثيرات الاجتماعية: عانت المنطقة من سياسات الانتداب التي عززت الانقسام و الطائفية في المجتمع، أدى لزيادة الصراع في المجتمع في ظل عدم تحقيق العدالة المجتمعية المطلقة، و نشوء ثنائية مجتمعية - سياسية، وجعلت العديد من الشخصيات والمؤسسات و الأحزاب متحكمة بمراكز السلطة، التي تعددت فيها الاتجاهات القومية، مما جعلها تفرض معطيات الجدلية تحكمت في نشأة وتطور تاريخ لبنان المعاصر.<sup>12</sup>

<sup>6</sup> Bentwich, Norman (1930). The Mandates System. Longmans, Green and Co. p. 172.

<sup>7</sup> Myers, Denys P. (1 January 1921). "[The Mandate System of the League of Nations](#)". The Annals of the American Academy of Political and Social Science. 96: 74-77

<sup>8</sup> "[11. French Syria \(1919-1946\)](#)". UCA.edu. Retrieved 12 April 2021.

<sup>9</sup> John Morrison & Adam Woog, Syria, 2nd Edition, Infobase Publishing 2009 p. 37

<sup>10</sup> أبو مصلح، غالب (2016)، حول الوضع الاقتصادي و الاجتماعي في لبنان، المستقبل العربي، العدد 448

<sup>11</sup> <https://www.britannica.com/place/Lebanon/French-mandate> 2021-4-112 تاريخ التصفح

<sup>12</sup> الربيعي، عمار (2014) الانقسام الوطني اللبناني في عهد الانتداب الفرنسي (1920-1943)، دراسات تاريخية، العدد السادس، ص209-2015

**1-2-3- التأثيرات المعمارية:** تم إدخال العمارة الاستعمارية الفرنسية إلى لبنان في أوائل القرن العشرين الانتداب الفرنسي ، حيث نقل المماريين اللبنانيين الذين تلقوا الدراسة في أوروبا كبشارة أفندي أفطيموس ،يوسف خياط، بارديروس ألتونيان مجموعة من الطرز المعمارية المستمدة من الغرب كطرز الباروك والقوطية و غيرها ، التي امتزجت مع الطرز المحلية السائدة و الطراز العثماني المتأخر فكان للفترة الاستعمارية الفرنسية تأثير كبير على العمارة اللبنانية، تجلى تأثيرها في وسط بيروت والأشرفية ومنطقة رأس بيروت كما الشكل (10)،تم تشييد المباني متعددة الطوابق في المدينة وحولها معلنة بداية حقبة جديدة .وشملت هذه المباني وسط البلد (الأوبرا ، سرسق ، شارع المعرض ، بلدية بيروت في الشكل (11) إلخ ...)، و قد انتشر طراز عرف باسم "البيت اللبناني" \* ذو الأقواس المدببة الثلاثة ( The triple arch house) التي تميز الواجهة الرئيسية إضافة للشرفات البارزة و استخدام مواد البناء المحلية و تشكيل مسقط يميزه الليوان أو الصالة المركزية كما في الشكل (12) و (13).



الشكل (11): مبنى بلدية بيروت



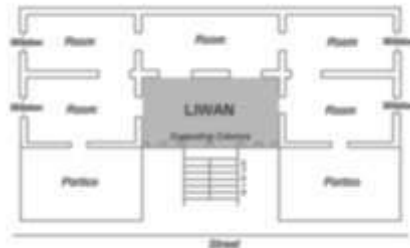
الشكل (10): ساحة الشهداء



Traditional Lebanese House-Facade

الشكل (13): الأقواس المدببة  
المصدر: Sudaltseva ,Irene;Lebanese: Architectural Identity: The Classical Residence

<https://worldarchitecture.org/architecture>



الشكل (12): مسقط البيت ذو الصالة المركزية (الليوان)

المصدر: Sudaltseva ,Irene;Lebanese: Architectural Identity: The Classical Residence

<https://worldarchitecture.org/architecture>

- الدراسة التحليلية للمباني المميزة في فترة الانتداب الفرنسي:
- 1-2- بعض الأمثلة التي خضعت للتحليل و الدراسة:
- مبنى السراي الكبير :

\*البيت اللبناني "The triple arch house" طراز معماري ساد في بعض المدن الساحلية في بلاد الشام ، تميز بالنوافذ الثلاثية المدببة و الشرفات.



الشكل (15): موقع السراي الكبير

المصدر: <http://aljaridanews.com>  
(14-4-2021)



الشكل (14): مبنى السراي الكبير

المصدر: <http://aljaridanews.com>  
(14-4-2021)



الشكل (16): مبنى السراي الكبير

المصدر:

<https://www.facebook.com/archiveleba>



الشكل (17): واجهة مبنى السراي الكبير عام 1927

المصدر:

<https://www.facebook.com/archiveleba>

أ) **مقدمة تاريخية:** يطل "السراي الكبير" (مقر رئاسة الحكومة اللبنانية)، على تلال تشرف على ساحة رياض الصلح بالوسط التجاري لبيروت، ويعود تاريخ إنشاء السراي إلى العام 1840م، كان السراي الكبير في الأصل أحد المباني العسكرية التي شُيدت في بيروت العثمانية في النصف الثاني من القرن التاسع عشر وكان يطلق عليه حين ذاك اسم (القشلة) وهي كلمة تركية تعني "الثكنة". وبالفعل فقد اتخذ والي بيروت مقره الرسمي في "القشلة"، ومنذ ذلك التاريخ بدأ بتغيير اسمها تبعاً إلى "سراي الولاية". وتكرست تسمية "السراي" مع عصور الانتداب الفرنسي

ب) والاستقلال، وكان أول والٍ على ولاية بيروت علي باشا والي آيدين السابق<sup>13</sup>.

ت) **الدراسة التحليلية:**

- التكوين العام: مجموعة من المباني تحصر بينها فراغ (فناء).
- التشكيل العام: يتألف السراي الكبير حالياً من ثلاثة طوابق في الجهة الشرقية، التي تعتبر الجهة الرسمية المواجهة لباطن بيروت، في حين تتألف الجهة الشمالية والجنوبية من طابقين، ومع أن القشلة العثمانية مؤلفة من طابق واحد، إلا أنها كانت تشرف على المدينة كلها وتبرز كأضخم المعالم العمرانية في بيروت العثمانية التي ترى من البحر ومن الضواحي. وبعد عقد من الزمن أضيف إليها طابق جديد يعلوه سقف من القرميد الأحمر، ويتميز المبنى من جهته الشرقية ببعض الزخارف والشرفات والأعمدة والقناطر، ثم يظهر في أعلى المبنى "الطغراء العثمانية" (العلامة السلطانية) كما في الشكل (16) التي أضيف فوقها الأزرّة اللبنانية في العهد الجمهوري<sup>14</sup>.

- **الواجهات:** أدخل الفرنسيون بعض الإضافات على الواجهة الشمالية، وبنوا أقواساً ذات طابع غربي تختلف عن الطابع العثماني للمبنى الشكل (16). ثم بعض الإضافات على الواجهة الشمالية للمبنى، واستبدلت شرفة تحوطها قناطر تعلو المدخل المزخرف بباب قنطرة المدخل الشمالي الذي نقل إلى المدخل الجنوبي. أصبحت الشرفة الجديدة عبارة عن شرفة يتطلع منها المفوض السامي أو رؤساء الحكومات لإلقاء

<sup>13</sup> تاريخ التصفح 2021-4-14 <https://ar.wikipedia.org>

<sup>14</sup> تاريخ التصفح 2021-4-14 <https://www.aa.com>



خطاباتهم. كما أُلغى التاج فوق قوس المدخل الشمالي، والذي كانت تضمن نقشاً رخامياً يحمل شعار الإمبراطورية العثمانية . بدأت أعمال ترميم وإعادة تأهيل مبنى سرايا الكبيرة عام 1995 مستلهماً ملامح من مكونات قصرين بيت الدين والأمير أمين. أما الشكل الخارجي فأعيد كما كان بالرغم من إضافة طابق لا يختلف عن النمط العام، روعي في إعادة بناء وتأهيل الواجهات الخارجية المحافظة على المعالم الأثرية التراثية، ومنها تلك التي أنشأها الفرنسيون في



الشكل (18): واجهة مبنى السراي الكبير  
المصدر: <http://aljaridnews.com>  
(14-4-2021)



الشكل (19): الفتحات و القمريات في مبنى السرايا الكبير  
المصدر: <http://aljaridnews.com>  
(14-4-2021)

الواجهة الشمالية التي كانت تضم مدخل بارز من خمس قناطر على الطراز الأوروبي في الطابق الأرضي، أعيد فكّها وتركيبها. وأضيفت إليها طبقة في الطابق الأول تعلوها شرفة تحتضن قناطر تتوسطها قنطرة مميزة بشكل "حدود الحصان" زخرفت بمشربيات بيضاء اللون تعلوها تيجان من الحجر الأبيض على شكل مقرنصات تحاكي تيجان برج الساعة المرتفع أمامها. كما حوفظ على المدخل الشمالي بعد إعادة بناء الدرجين المزدوجين المفضيين إليه.

خصص مدخل الواجهة الشرقية المطلّة على ساحة رياض الصلح لاستقبال الرسميين وكبار الضيوف، واستلزم ذلك إنشاء درج جديد مزدوج يفضي إلى المدخل الرسمي في الطابق الأرضي الذي يتوسط الواجهة الشرقية وتزينه ثلاث قناطر قُلّمت جدرانها بالرخام الأبيض والأحمر والحجر الأصفر والأبيض وزين خشبُ الجوز أبوابه. أما المدخل الرسمي الأخير للسراي الكبير فهو المدخل الجنوبي حيث البوابة الرئيسية المصنوعة من الخشب القطراني والمحاطة بالقنطرة الحجرية المطعمة بالرخام الأبيض والأحمر

والأصفر ، ذات سقف خشبي "قطراني"، ولُبس جدار المدخل بالحجر الرملي لينسجم مع الواجهات المرممة.<sup>15</sup>

• **الفتحات:** تتنوع الفتحات بين المستطيلة التي يعلوها قوس نصف دائري، ويتخلل طوابقه شبابيك مستطيلة ومسنّنة بها إطار من الحجر الكلسي الأبيض الشكل (19)،

كما توجد "قمريات" بين الشبابيك<sup>16</sup> .

• **الطرّاز:** عثماني متأخر.

• **قصر سرسق:**

(أ) **المقدمة التاريخية:** هو سكن كبير يقع في شارع سرسق في مدينة بيروت في لبنان .القصر الذي اكتمل بناؤه عام 1860م ، يقع القصر في شارع سرسق التاريخي في حي



الشكل (20): قصر سرسق  
المصدر: [www.googleearth.com](http://www.googleearth.com)  
(16-4-2021)

<sup>15</sup> تاريخ التصفح 2021-4-14 [www.web.archive.org](http://www.web.archive.org)

<sup>16</sup> تاريخ التصفح 2021-4-14 [www.aaschool.com](http://www.aaschool.com)

الأشرفية في بيروت، محاط بحدائق المخصصة للاحتفالات. يواجه القصر متحف سرسق ، استغرق ترميم القصر 20 عامًا قبل إعادة افتتاحه. تضرر القصر خلال تفجيرات بيروت 2020م ، لكن هناك خطط لإعادة بناء القصر<sup>17</sup>.

(ب) الدراسة التحليلية:

- التكوين العام: المبنى متناظر.
- التشكيل العام: المسقط مربع، يتوضع في كل من الواجهة الشرقية والغربية برجان دائريان كما الشكل (21). يتقدم الواجهة الشمالية رواق محمول على عقود نصف دائرية كما في الشكل (22)، أما الواجهة الجنوبية يتقدمها زوج من الأدرج المنحنية يفضيان إلى ردهة تتقدم المدخل الرئيسي.
- الواجهات: تقسم الواجهات لثلاثة أقسام ، الوسطي و المكون من ثلاث أقواس مدببة، وشرفات بارزة في الشكل (23)، و تنتهي الواجهة الجنوبية بجهة مثلثية ذات حنيات مزخرفة، و الدريزونات المزخرفة.
- الفتحات: الفتحات مستطيلة ، يعلو بعضها كورنيش زخرفي، وبعضها يعلوه فتحات بأقواس مدببة.
- الطراز: يجسد المبنى طراز البيت اللبناني بتأثيرات طراز إحياء عصر النهضة\*.



الشكل (23): المدخل في قصر سرسق

المصدر: [www.nypost.com](http://www.nypost.com)  
(16-4-2021)



الشكل (22): سطح قصر سرسق

المصدر: [www.nypost.com](http://www.nypost.com)  
(16-4-2021)



الشكل (21): الأبراج الدائرية

المصدر: [www.nypost.com](http://www.nypost.com) (16-4-2021)

- الجامعة الأمريكية في بيروت:

(أ) المقدمة التاريخية: طلب المبشرون الأمريكيون في لبنان وسوريا عام 1862م من الدكتور دانيال بليس\* الانسحاب من العمل التبشيري للبعثة في لبنان لتأسيس كلية للتعليم العالي تشمل التدريب الطبي. تأسست الجامعة عام 1866م.

(ب) الدراسة التحليلية:

- التكوين العام: مستطيل، غير متناظر.
- التشكيل العام: يتكون المبنى من ثلاث طوابق ، و يتميز بالتكوين المميز للواجهة الذي لم يعتمد على تناظر عناصر الواجهة، و يحوي المبنى برج ساعة في أحد أطرافه.

<sup>17</sup> [https://en.wikipedia.org/wiki/Sursok\\_Palace](https://en.wikipedia.org/wiki/Sursok_Palace)

\* طراز إحياء عصر النهضة هو أسلوب معماري انتشر في القرن التاسع عشر و لكن لم يكون إحياء يوناني ولا إحياء قوطي لكنه استلهم بدلاً من ذلك من مجموعة واسعة من الأنماط الكلاسيكية.



الشكل (24): مبنى الجامعة الأمريكية الرئيسي

المصدر: [www.aub.edu.lb](http://www.aub.edu.lb)

(16-4-2021)



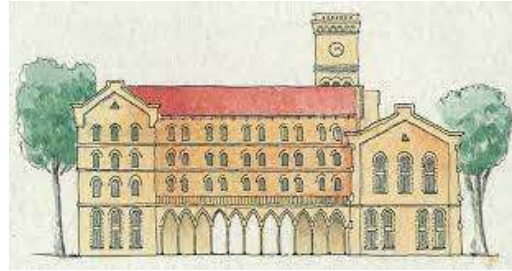
الشكل (25): الجامعة الأمريكية ببيروت

المصدر: [www.aub.edu.lb](http://www.aub.edu.lb) (16-4-2021)

• **الواجهات:** تميزت واجهة المبنى بأقسامها الثلاثة، الطرفين المنتهيين بجهة مثلثة، و القسم الوسطي المحدد بالفتحات بشكل أفقي و الرواق في الطابق الأرضي ذو الأقواس المدببة. و يفصل بين الطوابق كورنيش حجري أبيض اللون خالي من الزخارف.

• **الفتحات:** تنوعت الفتحات بين المستطيلة التي تنتهي بأقواس شبه دائرية ويحيط بها إطار حجري أبيض اللون، بينما بعض الفتحات الطويلة ويحيط بها ذات الإطار الحجري الأبيض.

• **الطرز:** الهندسة المعمارية للحرم الجامعي هي مزيج غريب ، من الأقواس والنوافذ المدببة والتفاصيل والنسب الطرز الكلاسيكية، من المثير للاهتمام أنه خلال تطور الحرم لم تراعى مطلقاً المفردات المحلية للعمارة التقليدية الحقيقية، وباستثناء حالة واحدة ، فإن النافذة اللبنانية ثلاثية الأقواس غير موجودة في أي من المباني<sup>18</sup>.



الشكل (26): اسكيتش الواجهة

المصدر: [www.aub.edu.lb](http://www.aub.edu.lb)

• **السراي الصغير:**

(أ) **المقدمة التاريخية:** كان السراي الصغير ، مبنىً عثمانياً إدارياً تاريخياً، يضم مقر والي سوريا وبيروت، كان يقع على الجانب الشمالي من ساحة الشهداء في قلب منطقة وسط بيروت، كان المبنى مسرحاً لأحداث تاريخية مهمة لكن خطط توسيع الساحة الرئيسية في بيروت أدت إلى تدميره عام 1950 م، فقد كان واحداً من العديد من مشاريع بناء الحقبة العثمانية التي شكلت الهندسة المعمارية في لبنان وبالتحديد في بيروت.<sup>19</sup>

(ب) **الدراسة التحليلية:**

• **التشكيل العام:** مبنى متناظر.

<sup>18</sup> [https://aub.edu.lb/libguides.com/AUB\\_History/Campus\\_Buildings\\_2021-4-16](https://aub.edu.lb/libguides.com/AUB_History/Campus_Buildings_2021-4-16) تاريخ التصفح

\*دانيل بليس مبشر مسيحي من الولايات المتحدة ومؤسس الجامعة الأمريكية في بيروت.

<sup>19</sup> [www.ar.wikipedia.org](http://www.ar.wikipedia.org)



الشكل (27): مبنى السراي الصغير

المصدر: <http://aljaridanews.com>  
(14-4-2021)

المحور المركزي للواجهة الرئيسية ترتفع الجبهة المثلثية المزخرفة بزخارف حلزونية محيطة بساعة.<sup>20</sup>



الشكل (28): واجهة السراي الصغير

المصدر: <https://oldbeirut.com/page/26>



الشكل (29): متحف سرسق

المصدر: [www.wiki.org](http://www.wiki.org)  
(16-4-2021)



الشكل (30): متحف سرسق

المصدر: [www.wiki.org](http://www.wiki.org)

• **التكوين العام:** يرتفع المبنى على قاعدة ويتألف من طابقين، وينتهي المبنى من الأعلى بكورنيش وشرفات.

• **الواجهات:** قسمت الواجهة لخمس قطاعات (قطاعين للأطراف و قطاعين وسطيين و قطاع وسطي "المدخل") تم بناء الواجهة المستطيلة من الحجر الرملي وهي مزينة بنوافذ وعناصر من الطراز الباروكي ، كما يحيط بالمدخل الرئيسي بوابة رخامية مهيبه تفسح الطريق إلى المحكمة المركزية ، و ينتهي المبنى بالكورنيش ، وفي

• **الفتحات:** الفتحات مستطيلة يعلوها قوس هلالى، و يحيط بها إطار حجري أبيض اللون.

• **الطرز:** عثماني متأخر، متأثر بالعمارة الأوروبية كطرز الباروك.

ت) **المعماري:** بشارة أفندي أفطيموس ، يوسف خياط.

• **متحف سرسق:**

أ) **المقدمة التاريخية:** قصر أثري بناه نقولا سرسق في عام 1912م يقع على هضبة حي الأشرفية في مدينة بيروت ،وهب صاحبه القصر بعد وفاته في عام 1952م إلى بلدية مدينة بيروت، على أن يتحول متحفاً للفنون الحديثة والمعاصرة كما ذكر في وصيته.<sup>21</sup>

ب) **الدراسة التحليلية:**

• **التكوين العام:** مسقط مستطيل، متناظر الواجهات.

• **التشكيل العام:** يتألف القصر من طابقين ، و يتقدمه زوج من الأدرج المنحنية التي تقضي للردهة التي تتقدم المدخل الرئيسي، المبنى ذو سقف مستوي و يتوضع برج يعلوه قبة في الجهة الغربية من المبنى، إضافة للشرفات البارزة.

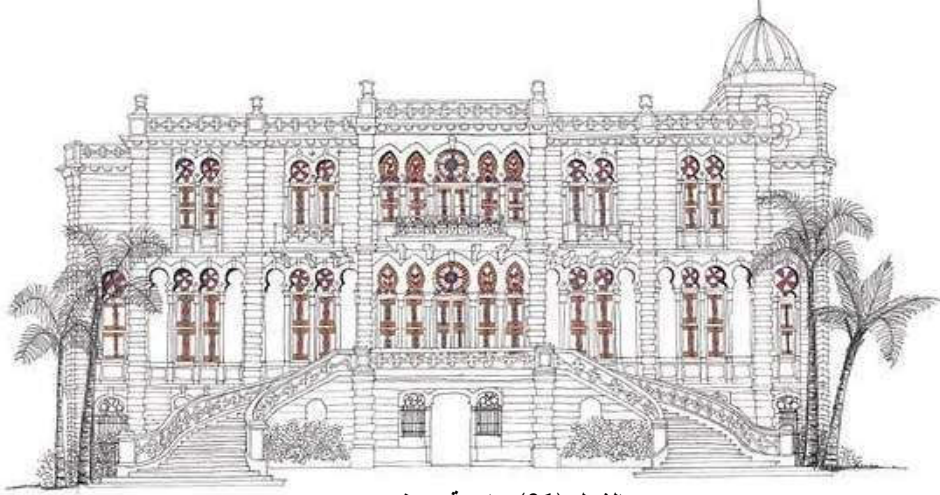
• **الواجهات:** الواجهات متناظرة و متدرجة بالنسبة للمدخل، و تتنوع مواد الأكساء بين الطلاء و الحجر الأبيض، و الكونسول (Console)\* التي تزين الشرفات البارزة ذات الدرابزين الحجري المشغول.

<sup>20</sup> *Yacoub, Gebran (2003). Dictionnaire de l'architecture au Liban au XXème siècle. alphamedia.*

<sup>21</sup> [https://en.wikipedia.org/wiki/Sursock\\_Museum](https://en.wikipedia.org/wiki/Sursock_Museum) 2021-4-17 تاريخ التصفح

\*الكونسول (console) عنصر إنشائي لحمل الشرفات البارزة غالباً ما يكون غني بالزخارف و التفاصيل\*\* طراز إحياء عصر النهضة هو أسلوب معماري انتشر في القرن التاسع عشر و لكن لم يكون إحياء يوناني ولا إحياء قوطي لكنه استلهم بدلاً من ذلك من مجموعة واسعة من الأنماط الكلاسيكية

- **الفتحات:** تتنوع الفتحات بين الحدوية و الحدوية المدببة، وتتميز بالحديد المشغول، والزجاج الملون (أرابيسك).
- **الطرز:** يجسد مبنى متحف سرسق العمارة اللبنانية ، بتأثيراتها طراز إحياء عصر النهضة\*\* و ببعض عناصر العمارة الإسلامية.
- **بيت بيروت:**



الشكل (31): واجهة متحف سرسق

المصدر: <https://mindthegap.agency/image/mtg-sursok-museum-visitor-course>



الشكل (32): بيت بيروت المعروف "بالبيت الأصفر" حديثاً

المصدر: [www.wikipidia.com](http://www.wikipidia.com) (16-4-2021)



الشكل (33): بيت بيروت

المصدر: The Beit Beirut Project: Heritage Practices and the Barakat Building (16-4-2021)

(أ) **المقدمة التاريخية:** تم تشييد "البيت الأصفر"، أو "مبنى بركات" عام 1924م على يد المهندس المعماري اللبناني "يوسف أفندي أفطيموس"، ثم أضيف عليه طابقان بناهما المهندس المعماري "فؤاد قزح" عام 1932م حالياً هو متحف ومركز ثقافي<sup>22</sup>.

(ب) **الدراسة التحليلية:**

- **التكوين العام:** مبنى متناظر بالنسبة للمدخل.
- **التشكيل العام:** يتكون المبنى من بنائين سكنيين كل منهما يتكون من أربعة طوابق بالإضافة إلى مصطبة على السطح، ويتم ربط واجهات الكتليين معاً من خلال الأعمدة المفتوحة المزينة بأعمال الحديد المطاوع، ويتم فصل البنائين بواسطة ردهة مركزية تتصل بالمدخل الرئيسي للحديقة ذات المناظر الطبيعية في الفناء الخلفي - وسلام المباني<sup>23</sup>.
- **الواجهات:** تعرضت الواجهات للعديد من الأضرار خلال الحروب، حيث كانت تتميز بغناها بالزخارف التي تزين

<sup>22</sup> Brones, S. (2012). "The Beit Beirut Project: Heritage Practices and the Barakat Building. *Archives, Museums and Collecting Practices in the Modern Arab World*, 139-155.

<sup>23</sup> <https://aathaar.net/ar/place/480>

الكورنيشات و الشرفات ،حديد الدرابزين المشغول وإضافة للأعمدة ذات التيجان المزخرفة.

• **الفتحات:** الفتحات مستطيلة يعلوها ساكف مزخرف.

• **الطرز:** طراز إحياء عصر النهضة وطرز Beaux-Arts\*.

(ت) **المعماري:** يوسف أفندي أفطيموس.

• **مبنى بلدية بيروت:**

(أ) **المقدمة التاريخية:** يقع مبنى بلدية بيروت الذي شُيد عام 1925

في شارع ويغان .دمر المبنى خلال الحرب الأهلية اللبنانية، وتم ترميمه

بحلول عام 2000<sup>24</sup>، ويضم حاليًا مكتب محافظ بيروت ومجلس بيروت

البلدي، وهو مفتوح للجمهور.

(ب) **الدراسة التحليلية:**

• **التكوين العام:** مبنى مستطيل الشكل متناظر بالنسبة للمدخل.

• **التشكيل العام:** يتألف المبنى من أربعة طوابق، يتكون الطابق

الأرضي من محلات تجارية مفتوحة على الشارع.

• **الواجهات:** الواجهة الرئيسية متناظرة، مبنية من الحجر الأصفر

،ينتهي كل من طرفي الواجهة الرئيسية ببرج ، حيث تقسم الواجهة ثلاث

قطاعات، القطاع الوسطي- المدخل- الذي يتقدم الواجهة المتدرجة ، و

القطاعين الوسطيين المنخفضين ، و الأطراف المكونة من برجين مضلعين.

و يتميز المدخل بالقوس المدبب ، ذو الحجارة الصفراء و البيضاء

المتناوبة، و ينتهي بالمبنى شرافات مدبية.



الشكل (34): مبنى بلدية بيروت

المصدر: <https://www.beirut.com/l/36485>

(11-5-2021)



الشكل (35): مدخل مبنى بلدية بيروت

المصدر:

<http://aliwaa.com.lb/files/base/portal/content-main-image/0d00d7b7-540d-4d89-aaf8-2795ebcad6ea.jpg>

(11-5-2021)

<sup>24</sup> Davie, May (1997), The History and Evolution of Public Spaces in Beirut Central District, Solidere, Beirut

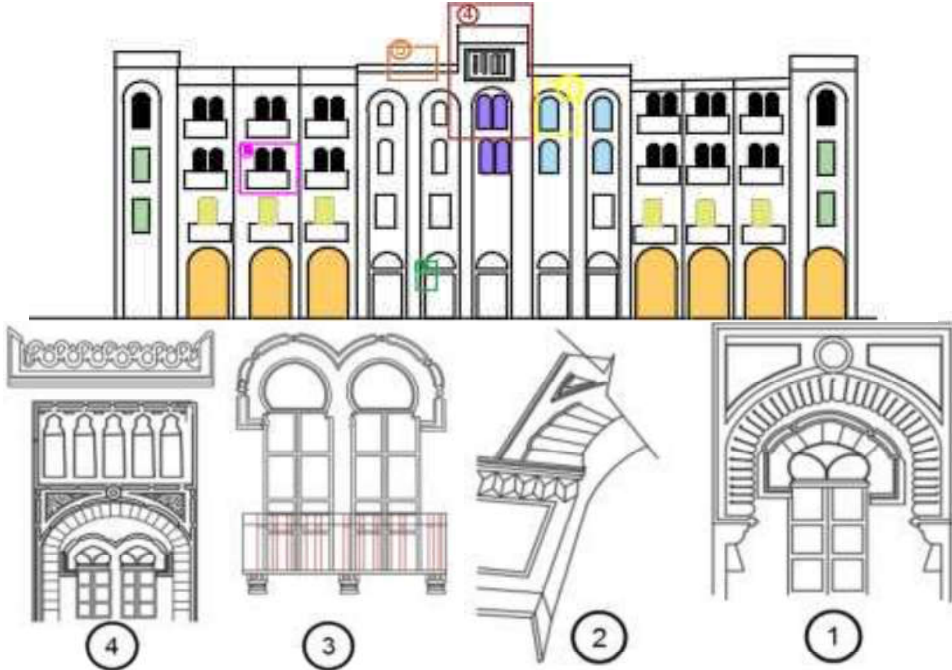
\*الهندسة المعمارية للفنون الجميلة Beaux art هي النمط المعماري الأكاديمي الذي تم تدريسه في مدرسة الفنون الجميلة في باريس ، خاصة من ثلاثينيات القرن التاسع عشر حتى نهاية القرن التاسع عشر

• **الفتحات:** تتنوع الفتحات بين المستطيلة و الفتحات ذات الأقواس المدببة و توأمية ذات أقواس مدببة، والأقواس



الشكل (36): واجهة مبنى بلدية بيروت

المصدر: <https://www.semanticscholar.org/paper/Unnamed-modernisms-%3A-national-ideologies-and-in-Yahya/22de630f9e352f15831c64d5fc43e7bf481d43e7>



الشكل (37): واجهة مبنى بلدية بيروت و التفاصيل المعمارية الخاصة بالفتحات

المصدر: عمل الباحث

- المحفورة التي تستمر بشكل شاقولي على بارتفاع المبنى.
- الطراز: طراز النيومملوك (الحدائي المملوكي)\*.
- ت) المعماري: يوسف أفنيموس.
- مبنى البرلمان اللبناني:
- أ) المقدمة التاريخية: صمم مبنى مجلس النواب الحالي في ساحة النجمة وأشرف على تنفيذه منذ عام 1933م المهندس المعماري الأرمني من أصل تركي "مارديروس ألتونيان"<sup>25</sup>.

<sup>25</sup> تاريخ التصفح <https://www.lp.gov.lb/CustomPage.aspx?id=40&masterId=1> 2020-12-22

\*الطراز الحدائي المملوكي (Neo mamluk architecture) طراز معماري انتشر في أواخر القرن التاسع عشر و أوائل القرن العشرين على أيدي المهندسين المعماريين الأوروبيين أو ممن تلقوا الدراسة المعمارية في أوروبا، و تميز بالدمج بين الطراز المملوكي الإسلامي و الطرز الأوروبية. \*\*الهندسة المعمارية للفنون الجميلة Beaux art هي النمط المعماري الأكاديمي الذي تم تدريسه في مدرسة الفنون الجميلة في باريس ، خاصة من ثلاثينيات القرن التاسع عشر حتى نهاية القرن التاسع عشر



الشكل (38): موقع البرلمان اللبناني

المصدر: [www.hounaloubnan.com](http://www.hounaloubnan.com)  
(16-4-2021)



الشكل (39): مبنى البرلمان اللبناني

المصدر: [www.wikipedia.com](http://www.wikipedia.com)  
(16-4-2021)



الشكل (40): منظور مرتفع لمبنى البرلمان

المصدر:  
<https://hounaloubnan.com/%D8%A8%D9%8A%D8%B1%D9%88%D8%AA->

- ظهور طرز معمارية كالبابوك والقوطية والطرز الكلاسيكية ، كالسرايا الصغير، الجامعة الأمريكية.
- ظهور طراز عرف بالعثماني المتأخر ، ارتكز على أسس العمارة العثمانية و مفرداتها بإضافة لبعض العناصر المستمدة من الطرز الأوروبية، كالزخارف و الكورنيشات والجبهات المثالية المزخرفة.

#### (ب) الدراسة التحليلية:

- **التكوين العام:** مسقط شبه منحرف ، الواجهة الرئيسية متناظرة بالنسبة للمدخل.
- **التشكيل العام:** تطلع الواجهة الرئيسية للمبنى على ساحة النجمة ، حيث يشغل المبنى مساحة ذات شكل غير منتظم، ويعلو المبنى قبة فوق قاعة المجلس.
- **الواجهات:** تشرف الواجهة على الساحة بشكل مباشر على الساحة حيث تتكون من برجين مربعين يحصران بينهما بوابة ذات قوس مدبب و يعلوها فتحة بثلاثة أقواس مدببة (عباسية) و أنصاف أعمدة و ينتهي المبنى بكورنيش مكون من المقرنصات.
- **الفتحات:** تنوعت الفتحات المستطيلة و مستطيلة تنتهي بأقواس مدببة، و التأكيد على المقرنصات التي تزين ساكف الفتحات.
- **الطرز:** تأثر التصميم بالطرز المملوكي\*، وكان عبارة عن مزيج من العناصر المعمارية المحلية والفرنسية ، جنباً إلى جنب مع طراز Beaux-Arts\*\* ، والذي كان أسلوباً معمارياً فرنسياً.
- (ت) **المعماري:** مارديروس ألتونيان.

#### -نتائج دراسة المباني من الفترة العثمانية المتأخرة-

- بروز دور المدن الساحلية و ازدياد أهميتها نتيجة تحول الطرق التجارية البرية، و تعزيز علاقتها الخارجية و خاصة الأوروبية.
- التأكيد على الإصلاحات التي قامت بها الإمبراطورية العثمانية من خلال تشييد المنشآت الضخمة كالسرايا و المستشفيات والبنوك و المعالم كبرج الساعة ، وقد شكلت تلك المباني سمات مشتركة بين جميع المدن العثمانية، كسرايا لبنان الكبير و السرايا الصغير.
- تأثر العمارة العثمانية في أواخرها بالعمارة الأوروبية نتيجة العلاقات و الانفتاح بين الإمبراطورية العثمانية و أوروبا، و



**-نتائج دراسة المباني من الفترة الانتداب الفرنسي-**

- أدخل الانتداب الفرنسي طرز معمارية أوروبية كالباروك و طراز إحياء عصر النهضة و البوزار و غيرها، كمتحف سرسق و السرايا الصغير.
- أدخل الانتداب الفرنسي وظائف جديدة للمباني لتتناسب مع الظروف السياسية والاجتماعية، كمبنى البرلمان.
- ظهور طرز معمارية جديدة ارتكزت على الطرز المعمارية الأوروبية من جهة و مفردات الفن الإسلامي من جهة أخرى، و عرفت بطراز النيو مملوك (الحدائثي المملوكي) كمبنى البرلمان، مبنى لدية بيروت.
- انتشار بعض العناصر المميزة لتلك العمارة الهجينة، كالأقواس المدببة، التأكيد على المداخل بالأقواس و الجبهات المثلثية، الشرفات البارزة، الأسقف الجملونية، المقرنصات، النوافذ ذات الإطار الحجري البارز.
- دور المماريين المحليين في تطوير تلك الطرز المعمارية الهجينة، بشارة أفندي أفيتموس، يوسف خياط، بارديروس ألتونيان.

**الاستنتاجات والتوصيات:****الاستنتاجات:**

خلاصةً لبنان بلاد ذات تاريخ طويل من الحضارات المتعاقبة، و لكل فترة زمنية ميزاتها و عمارتها، و مع ذلك فإن تأثير العمارة الأوروبية خلال قرن من الزمان، يبرز من خلال عمارة المباني العامة و بعض قصور الطبقة الغنية في المجتمع نتيجة دراستهم في أوروبا أو تأثرهم فقط، هذا ما أنتج نمط معماري جديد يشكل مرحلة جديدة في تطور العمارة اللبنانية و يضع معالم و سمات لها، لتشكل قاعدة للمراحل اللاحقة.

**التوصيات:**

تم التأكيد من خلال البحث على أهمية دراسة العمارة دراسة نقدية تحليلية وافية للتعرف على الأنماط المعمارية و أسباب وجودها و خصائصها ، و تتبع أهمية الدراسة من ضرورة الحفاظ على تلك النماذج المعمارية الشاهدة على فترة زمنية معينة، لتشكل طريقاً للتطوير في المستقبل.

**References:**

1. Britannica website retrieved from (27-4-2021)
2. Cartwright, M. (2016, May 23). Phoenician Architecture. *World History Encyclopedia*. Retrieved from [https://www.worldhistory.org/Phoenician\\_Architecture/](https://www.worldhistory.org/Phoenician_Architecture/)
3. Collelo, T., Library Of Congress. Federal Research Division & Smith, H. H. (1989) *Lebanon: A Country Study*. Washington, D.C.: Federal Research Division, Library of Congress: For sale by the Supt. of Docs., U.S. G.P.O. [Pdf] Retrieved from the Library of Congress, <https://www.loc.gov/item/88600488/>.
4. Unesco website retrieved from (27-4-2021)
5. wikipedia website retrieved from (27-4-2021)
6. *Bentwich, Norman (1930). The Mandates System. Longmans, Green and Co.*
7. *Myers, Denys P. (1 January 1921). "The Mandate System of the League of Nations". The Annals of the American Academy of Political and Social Science.*
8. "11. French Syria (1919-1946)". UCA.edu. Retrieved 12 April 2021
9. John Morrison & Adam Woog, *Syria*, 2nd Edition, Infobase Publishing 2009 10
10. Abu Musleh, Ghalib (2016), On the Economic and Social Situation in Lebanon, The Arab Future, Issue 448

11. Al-Rubaie, Ammar (2014) The Lebanese National Divide during the French Mandate Era (1920-943), Historical Studies, Issue Six,
12. AA Aathaar Website retrieved from (27-4-2021)
13. Aaschool website retrieved from (27-4-2021)
14. Yacoub, Gebran (2003). *Dictionnaire de l'architecture au Liban au XXème siècle. alphamedia.*
15. The American university of Beirut education website retrieved from (27-4-2021)
16. Brones, S. (2012). "The Beit Beirut Project: Heritage Practices and the Barakat Building. *Archives, Museums and Collecting Practices in the Modern Arab World,*
17. Davie, May (1997), The History and Evolution of Public Spaces in Beirut Central District, Solidere, Beirut
18. lp.gov website retrieved from (27-4-2021)

رقم الشكل	التوضيح
الشكل رقم (1)	خريطة بلاد الشام -Levant
الشكل رقم (2)	معبد المسلات في بعلبك
الشكل رقم (3)	معبد باخوس في بعلبك
الشكل رقم (4)	قوس هادريان -مدينة صور
الشكل رقم (5)	مدينة عنجر
الشكل رقم (6)	المسجد المنصوري الكبير، طرابلس
الشكل رقم (7)	مبنى السراي الكبير
الشكل رقم (8)	البنك العثماني في بيروت
الشكل رقم (9)	التقسيمات التي فرضها الانتداب الفرنسي
الشكل رقم (10)	ساحة الشهداء
الشكل رقم (11)	مبنى بلدية بيروت
الشكل رقم (12)	مسقط البيت ذو الصالة المركزية (الليوان)
الشكل رقم (13)	الأقواس الثلاثة المدببة
الشكل رقم (14)	مبنى السراي الكبير
الشكل رقم (15)	موقع السراي الكبير
الشكل رقم (16)	مبنى السراي الكبير
الشكل رقم (17)	واجهة مبنى السراي الكبير عام 1927
الشكل رقم (18)	واجهة مبنى السراي الكبير
الشكل رقم (19)	الفتحات و القمريات في مبنى السرايا الكبير
الشكل رقم (20)	قصر سرسق
الشكل رقم (21)	الأبراج الدائرية
الشكل رقم (22)	سطح قصر سرسق
الشكل رقم (23)	المدخل في قصر سرسق
الشكل رقم (24)	مبنى الجامعة الأمريكية الرئيسي
الشكل رقم (25)	الجامعة الأمريكية ببيروت
الشكل رقم (26)	اسكيتش الواجهة
الشكل رقم (27)	مبنى السراي الصغير
الشكل رقم (28)	واجهة السراي الصغير
الشكل رقم (29)	متحف سرسق
الشكل رقم (30)	متحف سرسق
الشكل رقم (31)	واجهة متحف سرسق
الشكل رقم (32)	بيت بيروت المعروف "بالبيت الأصفر" حديثاً
الشكل رقم (33)	بيت بيروت
الشكل رقم (34)	مبنى بلدية بيروت
الشكل رقم (35)	مدخل مبنى بلدية بيروت
الشكل رقم (36)	واجهة مبنى بلدية بيروت
الشكل رقم (37)	واجهة مبنى بلدية بيروت و التفاصيل المعمارية الخاصة بالفتحات
الشكل رقم (38)	موقع البرلمان اللبناني
الشكل رقم (39)	مبنى البرلمان اللبناني
الشكل رقم (40)	منظور مرتفع لمبنى البرلمان