

The possibility of rural tourism in Latakia Governorate (Tariqia Village - Wadi Al-Qal'a)

Dr. Hanadi Makhloof*

(Received 8 / 4 / 2024. Accepted 21 / 5 / 2024)

□ ABSTRACT □

Rural tourism is one of the directions that is no less important than other types of tourism, as it includes components and attractions within the framework of tourism investment. Especially since the two areas identified in the study (Tariqia Village and Wadi Al-Qal'a) have distinct natural characteristics that qualify them to be classified as rural tourism with all its characteristics through their nature, availability of water resources, unique climate, and service sectors. If attention is directed towards them, there will be a great opportunity for their development both as rural and tourist destinations, reaching the stage of rural tourism attraction and in turn supporting rural development in Latakia Governorate.

Keywords: tourism, components, attraction, sectors, development.



Copyright :Tishreen University journal-Syria, The authors retain the copyright under a CC BY-NC-SA 04

* Phd, Department of Geography, Faculty of Arts and Humanities, Tishreen University, Latakia, Syria.
hanadi.makhloof88@tishreen.edu

إمكانية إقامة السياحة الريفية في محافظة اللاذقية (نموذج الطارقية . وادي القلع)

د. هنادي مخلوف*

(تاريخ الإيداع 8 / 4 / 2024 . قبل للنشر في 21 / 5 / 2024)

□ ملخص □

تعد السياحة الريفية من الاتجاهات التي لا تقل أهمية عن غيرها من أنواع السياحة بما تتضمنه من مقومات وعوامل جذب ضمن إطار الاستثمار السياحي، وخاصة أن المنطقتين المحددتين بالدراسة (قرية الطارقية وقرية وادي القلع) تتمتعان بخواص طبيعية مميزة تؤهلها للدخول ضمن تصنيفات السياحة الريفية بكل خواصها من خلال طبيعتهما وتوفر الموارد المائية ومناخهما المميز والقطاعات الخدمية في حال تم توجيه الاهتمام إليهما إذ تكون فرصة تنميتهما ريفياً كبيرة وأيضاً سياحياً لتوصلاً لمرحلة الجذب السياحي الريفي وبدوره دعم للتنمية الريفية في محافظة اللاذقية..

الكلمات المفتاحية: السياحة، مقومات، الجذب، القطاعات، التنمية.

مجلة جامعة تشرين- سورية، يحتفظ المؤلفون بحقوق النشر بموجب الترخيص CC BY-NC-SA 04



حقوق النشر

* قسم الجغرافية، كلية الآداب والعلوم الإنسانية، جامعة تشرين، اللاذقية، سورية. hanadi.makhloof88@tishreen.edu

مقدمة:

تتمتع محافظة اللاذقية بمقومات طبيعية وبشرية هامة في الجذب السياحي، فقد تركت الحضارات المتعاقبة عليها إرثاً هاماً يشكل عنصر جذب سياحي هام، وهذا الغنى بالمقومات الطبيعية فيها والحضارية هو مايسهم وبشكل كبير في تصنيف المحافظة على إنها محافظة سياحية تتعدد فيها أنواع السياحة سواء السياحة البيئية أم الشاطئية أم الثقافية، ولكن وحتى يومنا هذا لم يتم تطبيق وتطوير نوع مهم من السياحة وهو السياحة الريفية على الرغم من أهمية هذا النوع من السياحة بمحافظة اللاذقية لما تمتلكه ارياف المحافظة من مقومات سياحية يمكن للريفيون الاستعانة بها لرفع مستواهم المعيشي خاصة في ظل انخفاض مردود الزراعة بسبب حجم الحيازات الصغيرة ونوع التضاريس الذي لايسمح بقيام زراعات واسعة تدر دخل كبير ومن هناك تأتي أهمية دراسة هذا النوع من السياحة.

أهمية البحث وأهدافه**أهمية البحث:**

تكمن أهمية هذا البحث من خلال إلقاء الضوء على السياحة الريفية كنوع مهم من السياحة في تنمية الأرياف، وبالتالي رفع دخل السكان الريفيين والحد من هجرتهم إلى المدن بالإضافة إلى التوعية بأهمية السياحة الريفية من حيث أنها سياحة التعرف على الطبيعة ، والاطلاع على الفكروالتراث الثقافي وإطلاع السياح على عادات وتقاليد الريف السوري، والحفاظ على هويته وحمايته من التمدن.

أهداف البحث:

1. دراسة مقدرة محافظة اللاذقية على تنشيط السياحة الريفية.
2. تعميم مبادئ السياحة المستدامة من أجل تنظيم أشكال الراحة المختلفة في الريف وفوائدها.
3. الاستثمار الهادف لمشاريع تطوير السياحة الريفية التي تدعم مبادئ الحفاظ على التنوع الحيوي والطبيعة والثقافة المحلية.
4. الحيلولة دون تدهور وانقراض موارد السياحة الريفية في المحافظة من تراث عمراني وعادات وتقاليد.

اشكالية البحث:

تكمن اشكالية البحث بأنه رغم المقومات السياحية والمواقع البشرية والطبيعية حيث تمثل هذه المواقع بالنهوض السياحي أماكن الجذب السياحي وبالنسبة لمحافظة اللاذقية هنالك تداخل لتلك المواقع مُشكلة بيئة مناسبة للاستثمار السياحي ورغم ذلك لم يتم حتى يومنا هذا أي مشروع يهدف لإقامة سياحة ريفية في أي قرية أو منطقة في محافظة اللاذقية على الرغم من أهمية هذا النوع من السياحة وانتشاره بشكل واسع في معظم دول العالم ، لما لهذا النوع من السياحة من أثر على تنمية الارياف التي تقدم فيها مثل هذه المشاريع ومن هنا تتبع مشكلة البحث حيث لم يستثمر هذا النوع من السياحة في أي منطقة في الجمهورية العربية السورية.

. ويمكن تلخيص مشكلة البحث من خلال طرح التساؤلات التالية :

1. هل يمكن للسياحة الريفية المساهمة في النمو الاقتصادي للأرياف.
2. هل يمكن للسياحة الريفية أن تحد من موسمية السياحة التي تعاني محافظة اللاذقية.
3. هل يمكن للسياحة الريفية رفع نمو دخل الفرد في الريف.

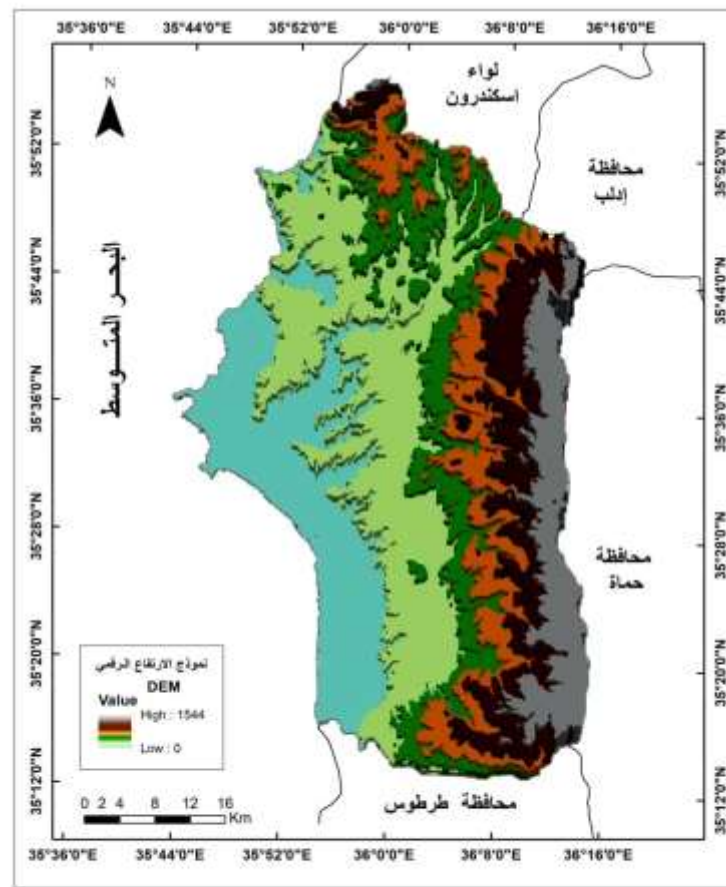
- الموقع الجغرافي:

الموقع الفلكي:

تقع محافظة اللاذقية بين دائرتي عرض $35^{\circ}56'23,29''$ و $35^{\circ}15'56,81''$ شمال دائرة الاستواء وبين خطي طول $36^{\circ}17'12''$ و $35^{\circ}43'12''$ شرق خط غرينتش.

- الموقع الجغرافي:

تتموضع محافظة اللاذقية في الجزء الشمالي الغربي من الجمهورية العربية السورية، على الساحل الشرقي للبحر المتوسط يحدها من الشمال لواء الاسكندرون ومن الجنوب محافظة طرطوس ومن الغرب البحر المتوسط ومن الشرق محافظتي ادلب وحماه.



خريطة رقم (1) الموقع الفلكي والجغرافي لمحافظة اللاذقية

المصدر: إعداد الباحثة باستخدام برنامج Arc- Gis 3D Analyst بالاعتماد على نموذج الارتفاع الرقمي . خريطة استخدامات الاراضي . الهيئة العامة للاستشعار عن بعد .

فرضيات البحث:

1. تلعب السياحة الريفية دوراً أساسياً في تنمية ريف محافظة اللاذقية وتنمية القاعدة الاقتصادية .
2. مساهمة السياحة الريفية في التخفيف من وطأة الموسمية السياحية من خلال تطوير القطاعات الاقتصادية .
3. دور السياحة الريفية في ازدهار الريف ورفع مستوى الدخل للفرد.

- المناقشة والتحليل :

يتمحور البحث حول تحديد نقاط الجذب السياحي بغية توضيح إمكانات إقامة سياحة ريفية في محافظة اللاذقية من خلال الدراسات الاحصائية لمتغيرات الدراسة من خلال دراسة محور حاجات الريف ، لذا تم القيام بإعداد استبيان موجه إلى أهالي الريف في اللاذقية بغية قياس ودراسة إمكانية تطوير وتطبيق السياحة الريفية في المحافظة من خلال أخذ عينة عشوائية طبقية من الأرياف لتطبيق أفكار السياحة الريفية فيها وهي قرية (الطارقية) وقرية (وادي القلع) للخروج بمتوسط مقدرة إمكانية تطبيق السياحة الريفية في محافظة اللاذقية بالاعتماد على برنامج SPSS لتحليل البيانات .

. عينة الدراسة :

تم سحب عينة عشوائية من ريف اللاذقية (القريتين المذكورتين سابقاً)، بعد أن تم تحديد حجم العينة المناسب وفق القانون التالي (Yamane taro,1967):

$$n = \frac{N}{1+N(e^2)} = \frac{640}{1+640(0.05^2)} = 246.15 \approx 246$$

N : حجم المجتمع (عدد سكان القريتين /640/ نسمة المكتب المركزي للإحصاء المسح السكاني عام 2011).
 n : حجم العينة.

e : مستوى الدقة النسبية (5% كون البحث يهتم بالمجال الاقتصادي والاجتماعي لمنطقة ما).

وقد تم توزيع الاستبيان على أفراد العينة وتم استعادة 227 منها

أي بنسبة استجابة $(227 / 246) = 92.27\%$

وقد تم الاعتماد على قوانين العينة العشوائية الطبقيّة كون لدينا مجتمعين غير متجانسين هما قرية الطارقية وقرية وادي القلع وقد بلغ عدد سكان القريتين على التوالي: $240 / 400$ نسمة وحسب قانون التناسب مع حجم العينة الكلي وفق العينة العشوائية البسيطة يكون حجم العينات من القريتين كما يلي:

$$n_i = n \frac{N_i}{N}$$

N : حجم المجتمع الكلي

N_i : حجم المجتمع للقرية

n : حجم العينة الكلية.

وبتطبيق القانون يكون حجم العينة لقرية الطارقية 154 نسمة وقد تم توزيع الاستبيان على العينة واستعيد منها 142 استبيان اي بنسبة 92.2% ، اما حجم العينة لقرية وادي القلع 92 نسمة وقد تم توزيع الاستبيان على العينة واستعيد منها 85 استبيان أي بنسبة 92.39%.

• اختبار جودة الاستبيان:

قبل البدء باختبار العلاقات ودراسة التكرارات يجب اختبار مدى جودة الاستبيان الذي قمنا به، وهناك عدة معايير لاختبار الاستبيان منها الثبات الذي يعني استقرار المقياس وعدم تناقضه مع نفسه، أي انه يعطي نفس النتائج إذا أعيد تطبيقه على نفس العينة بنفس الظروف.

ولإجراء اختبار الصدق للاستبيان نقوم بدراسة العلاقة الارتباطية بين أسئلة الاستبيان والمعامل التجميعي لها (TOTAL)، والأسئلة التي تكون على ارتباط مقبول وجيد وطردي مع مجموع الإجابات يكون معدل الصدق الإجمالي لها جيد بينما المنخفض والعكسي فيجب حذفه، وأن جميع الأسئلة على ارتباط مقبول وجيد مع معامل التجميع (TOTAL).

أما بالنسبة لاختبار الثبات لأسئلة الاستبيان نستخدم معامل الفا كرونباخ، ومعامل الثبات بأخذ قيمة تتراوح بين الصفر والواحد الصحيح ، فإذا لم يكون هناك ثبات في البيانات فإن قيمة المعامل تكون مساوية للصفر، وعلى العكس إذا كان هناك ثبات في البيانات فإن قيمة المعامل تكون مساوية للواحد، وكلما اقتربت قيمة المعامل من الواحد كان الثبات مرتفعاً.

جدول (1) نتيجة اختبار الفا كرونباخ

Cronbach's Alpha	N of Items
.874	46

المصدر من إعداد الباحث بالاعتماد على برنامج SPSS

نلاحظ من الجدول أن قيمة الاختبار مرتفعة والبالغة 0.874 وهذا دليل على ارتفاع ثبات الاستبيان و جودة نتائجه، وقد أعطى جدول (item-total statistics) الإحصاءات الكاملة لمعاملات الثبات والتميز لكل عبارة ومن الواضح أن كل العبارات نتائجها موجبة وأكبر من 0.19 فلذلك لا داعي لحذف أي عبارة.

- تحليل نقاط القوة ونقاط الضعف.

من المهم جداً عند القيام بمشروع أو عمل جديد مختلف عن الطبيعة السائدة في المنطقة أن تقوم بوضع استراتيجية لطرح هذا العمل على المجتمع، وهذه الاستراتيجية يجب أن تكون معتمدة على بيانات ومعلومات السوق، وإن تحليل SWOT يقدم لنا نقاط القوة التي يجب الاعتماد عليها عند تقديم العمل ونقاط الضعف التي يجب دراستها بشكل جيد لمحاولة تخطيها، وفرص نجاح العمل والتهديدات التي قد يتعرض لها ، فالمخططين بشكل عام يقومون باستغلال نقاط القوة الموجودة بشكل كبير واستغلالها بالطريقة المثلى، وبذلك تكون قد حمت نفسها من معظم التهديدات التي من الممكن أن تواجهها في الطرح ومنه تكون قد تجاوزت نقاط الضعف حيث أن التهديدات ونقاط الضعف تؤثر على الشركة بشكل سلبي بينما الفرص ونقاط القوة تستخدم لتطوير ونمو العمل أو المشروع المراد القيام به ، ويمكن تطبيق تحليل SWOT على السياحة الريفية في محافظة اللاذقية كما يلي:

• نقاط القوة (S) strong:

يمكن الاعتماد على العديد من الخصائص التي تتمتع بها المنطقة واعتبارها نقاط قوة ترتكز عليها عملية إنجاز السياحة الريفية في المنطقة ومن هذه الخصائص:

• الخصائص الطبيعية:

تتمتع المنطقة بشواهد طبيعية كثيرة فمنها الجبلي والبحري ولا سيما السهلي، وهناك عدة مناطق تتكون من مزيج من هذه الشواهد مثل الجبلي والبحري سوياً مثل ومناطق جبلة تطل على سهول واسعة جداً وفي نهايتها البحر مما تشكل تمازجاً رائعاً، فإن هذه الشواهد تعطي أهم نقاط القوة في السياحة الريفية وهي توفر المناظر الطبيعية المختلفة وباختلافها يمكن تلبية رغبة السياح على جميع الأصعدة، ومن المساعد أيضاً في ريف اللاذقية ان هناك أرياف كثيرة مازالت على طبيعتها الريفية القديمة وخاصة بالنسبة لنمط البناء فيها فيشكل اندماج العمارة مع الطبيعة ركيزة ثانية قوية جداً لجذب السياح للمنطقة¹ بسبب أن السائح لديه رغبة في رؤية شيء مختلف عن المدينة، ولا تتوقف الخصائص الطبيعية على اندماج العمارة بالطبيعة أو الشواهد الطبيعية بل تستمر إلى الطبيعة الجبلية للمنطقة المحيطة بها فهناك سلاسل جبلية طويلة وسهول ووديان ضيقة وواسعة مما يشكل تنوعاً في المناطق وكثرة البدائل في المحافظة مما يعطي قدرة استيعابية كبيرة للسياح².

• خصائص هيدروجغرافية:

إن المحافظة لديها وفرة من ناحية المسطحات المائية والروافد المغذية لها من ينابيع أو أنهار مما يشكل عاملاً إضافياً للجذب السياحي للمنطقة فالسائح يرغب في التعرف على الحياة الريفية القديمة والطريقة التي يتبعها أهل الريف في توفير احتياجاتهم من المياه سواء للشرب أو للري، بالإضافة إلى أن وجود المياه في المناطق الريفية يعطي رونقاً جمالياً للمنطقة وخضرة دائمة، وبذلك إن هذه الخصائص قد أضافت نقاط قوة إضافية لإمكانية تطبيق السياحة الريفية وهي توفر المنظر الطبيعي والتعرف أكثر على الحياة الريفية.

• خصائص الموقع:

إن موقع المحافظة الساحلي والذي يوفر ظروف مناخية مناسبة ومريحة طيلة العام لنمو النباتات والغابات والأحراج مما يعطي غطاءً أخضر يغطي المناطق الريفية الذي يصنع من الريف مراكز سياحية ضخمة³، وإضافة إلى ذلك التمازج ما بين الغطاء الأخضر والتضاريس الذي يشكل قاعدة سياحية متنوعة وواسعة.

• الخصائص الديموغرافية لسكان الريف:

إن من نقاط القوة التي تشجع على تطبيق السياحة الريفية هو الوفرة المادي الذي يوفره هذا النوع من السياحة لسكان المنطقة الذين يعانون إلى حد ما من الفقر أو الوضع المادي السيء بشكل عام هذا من الناحية الاقتصادية أما من الناحية الاجتماعية فهناك نقطتين قوة، الأولى هي الانعكاس الإيجابي للسياحة الريفية على المستوى الاجتماعي لأهل الريف، والنقطة الثانية هي السمات الشخصية لأهل الريف مثل حسن الضيافة وإكرام الضيف فهذا سر نجاح السياحة الريفية⁴.

- نقاط الضعف (Weaknesses) (W):

بالرغم من نقاط القوة الموضحة سابقاً ولكن هناك العديد من نقاط الضعف التي تحد من نجاح تطبيق السياحة الريفية مثل:

¹ الموصل، عماد الدين، ربوع محافظة اللاذقية بين الحار والماضي والمستقبل، منشورات وزارة الثقافة، دمشق، 1999/31، ص20.

² موسى، علي، حربة، محمد، في ربوع سورية، جغرافياً وسياحياً، مطبعة الشام، دمشق، 1995، ص 44-46.

³ موسى، علي، المناخ والسياحة، مع نموذج تطبيقي سوريا ومصر، دار الانوار، 1997، ص115.

⁴ أبو عياش، عبد الله، حميد، عبد النبي، الطائي، التخطيط السياحي مدخل استراتيجي، دار الوراق، الأردن، ط1، دمشق 1995، ص 52-

• التدهور البيئي:

إن التدهور البيئي في بعض المناطق بسبب التجريف أو بسبب التلوث أو انتشار المساكن على حساب الأراضي الخضراء بالإضافة إلى حدوث انهيارات ترابية في بعض المناطق مما يؤثر على سلامة الطرق وذلك ناتج عن سوء الجدران الاسمنتية الحامية للطرق أو غيابها في بعض الأماكن.

• إمكانية الوصول للمنطقة الريفية:

إن للطرق أهمية بالغة في نجاح السياحة الريفية فالطرق الوعرة والضيقة تشكل عامل ردع للسياح من التوجه للمنطقة والتوجه إلى مناطق أخرى يكون الوصول إليها أسهل⁵، وللأسف هناك الكثير من الطرق الوعرة والخطرة المعرضة للانزلاقات والتشققات المؤدية لبعض المناطق في ريف المحافظة.

• التلوث:

إن التلوث يضعف إمكانية نجاح السياحة الريفية ومن أهم العوامل السلبية عليها، فالتلوث الموجود في المناطق الريفية في المحافظة كانتشار القمامة الملقاة بشكل مكشوف وبدون معالجة مما يسبب انتشار الحشرات والروائح الكريهة مما يؤدي إلى تجنب السائح التوجه لهذه المناطق، وهذا بالإضافة إلى التلوث الناتج عن استخدام الأسمدة الزراعية والمبيدات الحشرية في البساتين والزراعة التي قد تسبب ضرر في صحة المزارع والسائح على حد سواء.

• التقبل الاجتماعي:

إن طبيعة المجتمع الريفي قد لا تتقبل فكرة السياحة الريفية أو بعبارة أخرى قد لا تتقبل الأسرة فرداً جديداً يعيش معهم في المنزل لا يعرفونه بسبب المعتقدات الاجتماعية أو الخوف من إدخال ثقافة جديدة إلى العائلة قد لا تتوافق مع العادات والتقاليد المتبعة في المنطقة⁶.

إن جميع هذه النقاط قد تؤثر بشكل سلبي على نجاح السياحة الريفية في المنطقة وقد تؤدي إلى فشلها بشكل تام بالرغم من المميزات التي قد تحملها وتنقلها إلى المنطقة الريفية على جميع الأصعدة الاقتصادية والاجتماعية والخدمية منها⁷.

• الفرص (W) operating :

يمكن إيجاز الفرص المتوفرة لنجاح تطبيق السياحة الريفية بالنقاط التالية:

- تنوع المنتجات الريفية (زراعية وصناعية من حرف تقليدية)
- زيادة اتساع رقعة الأسواق السياحية.
- إمكانية تحويل السياحة الموسمية إلى السياحة الدائمة.
- السعي الدائم من الحكومة والأهالي لمكافحة التلوث.
- قوانين حماية البيئة والمحميات الطبيعية.
- استثمار الأراضي غير المبنية أو المزروعة والاستفادة منها في زراعتها بأنواع جديدة وغريبة تجذب السياح.
- توفر المقومات السياحية الريفية بوفرة.

• التهديدات (T) Threats :

يمكن إيجاز التهديدات التي تواجه نجاح تطبيق السياحة الريفية بالنقاط التالية:

⁵ كافي، مصطفى، يوسف، السياحة الحديثة، علماً وتطبيقاً، الهيئة المصرية للكتاب، القاهرة، 1975، ص 45-55.

⁶ خضرة، جلال، السياحة الريفية، عمل إضافي مساند، جريدة الوحدة، العدد 39، 11 أيار - 2009.

⁷ وصفي، أحمد، الريف السوري، الجزء الأول، دمشق، 1995، ص 25-33.

- عدم تقبل الأهالي لفكرة السياحة الريفية.
- عدم إمكانية توفر الحاجات الأساسية للسياح.
- ضعف المرافق العامة مما يخفض أعداد السياح.
- عدم الالتزام بمعايير الجودة العالمية للسياحة.

بعد دراسة نقاط القوة والضعف وفرص نجاح والتحديات التي تواجه السياحة الريفية فيمكن القول أن السياحة الريفية تتمتع بمقومات كبيرة لنجاحها وذلك استنادا إلى نقاط القوة والفرص التي تتمتع بها، وذلك بعد العمل على التخلص من نقاط الضعف مثل تحسين حالة الطرق وزيادة الوعي الاجتماعي لأهالي الريف واقناعهم بفكرة السياحة وما تؤمن لهم من حاجات إضافية وتحسن مستواهم المعيشي، إضافة إلى تجنب التحديات ومحاولة التخفيف من أثرها.

. دراسة مقدرة السياحة الريفية في محافظة اللاذقية .

وسنقوم باحتساب معدل المتوسط العام لإجابات محاور (الأداء الحكومي، معوقات السياحة، دعم التنمية) كل على حدا والانحراف المعياري لكل منهم وسنقوم بحساب التكرارات للأسئلة في محور حاجة الريف، وذلك لأخذ صورة عامة عن مقدرة تطبيق السياحة الريفية في محافظة اللاذقية.

جدول (2) قيم المتوسط والانحراف المعياري والقيم العظمى والصغرى

	N	Minimum	Maximum	Mean	Std. Deviation
الأداء الحكومي في مجال السياحة الريفية	227	1.33	3.00	2.1586	.37626
معوقات السياحة الريفية	227	2.67	4.50	3.7878	.45401
دعم التنمية الريفية	227	3.00	5.00	4.1410	.70166
Valid N (listwise)	227				

المصدر من إعداد الباحث بالاعتماد على برنامج SPSS

من الجدول السابق وحسب طريقة تجميع المتوسطات ينتج لدينا:

- محور الأداء الحكومي في مجال السياحة الريفية: نجد أنه حصل على نتيجة 2.1586 أي أن الأداء الحكومي في مجال السياحة الريفية هو ضعيف، وتظهر لنا القيم الصغرى والكبرى بأنه هناك اختلافات بالرأي أي أن البعض يرى أن الحكومة تقدم الدعم لنجاح السياحة الريفية ولكن الأغلبية يرون أن الأداء الحكومي هو ضعيف جداً وهذا ما تدل عليه قيمة المتوسط.

جدول (3) قيم المتوسط والانحراف المعياري للمحور الاول

	N	Minimum	Maximum	Mean	Std. Deviation
دعم وتعزيز نموذجية المنتج الزراعي	227	1	3	1.97	.544
إدارة التراث الطبيعي	227	1	3	2.24	.676
تحسين نوعية الحياة الريفية	227	1	4	2.56	.877
إصدار قوانين الحفاظ على البيئة.	227	1	3	2.43	.746
الدعم والتسويق الإعلاني	227	1	2	1.11	.314
تمويل المشروعات التنموية في الريف	227	2	3	2.55	.499

إصدار القوانين الداعمة والجاذبة للسياحة	227	1	3	2.24	.676
إحداث مؤسسات خاصة بالسياحة الريفية	227	1	2	1.11	.314
إيجاد برنامج منهجي وشامل للسياحة الريفية	227	1	5	3.22	1.189
Valid N (listwise)	227				

المصدر من إعداد الباحث بالاعتماد على برنامج SPSS

ونلاحظ من الجدول السابق أن سبب انخفاض الأكبر هو الضعف الشديد في التسويق الإعلاني وعدم السعي لإيجاد مؤسسات خاصة بالسياحة الريفية ثم يليه الفقر في دعم وتعزيز نموذجية المنتج الزراعي حيث أن أغلبية المنتجات الزراعية هي في مستوى مقبول أو أحياناً يكون سيء ولا يرتقي إلى المستوى الجيد وذلك واضح من المتوسط المنخفض لهم، ومن الملاحظ أيضاً أنه يوجد برامج دعم للسياحة الريفية وهي حسب رأي الأهالي جيدة جداً ولكنها لم تدخل مجال التطبيق .

• محور معوقات السياحة الريفية: نجد أنه حصل على معدل 3.7878 أي أنه هناك موافقة على أنه يوجد معوقات لتطبيق السياحة الريفية في محافظة اللاذقية، وتظهر لنا القيم الصغرى والكبرى بأنه هناك اختلافات بالرأي حيث أن البعض يعتبر أن هذه المعوقات هي بسيطة ويمكن تجاوزها بسهولة بينما البعض الآخر يعتبر أن هذه المعوقات صعبة الحل تحتاج إلى الكثير من العمل لإزالتها ومن الملاحظ من قيمة المتوسط أن أغلبية الآراء يرون أن المعوقات صعبة الحل والجدول التالي يوضح لنا أهم المعوقات التي تؤثر على نجاح تطبيق السياحة الريفية في المحافظة.

جدول (4) قيم المتوسط والانحراف المعياري للمحور الثاني

	N	Minimum	Maximum	Mean	Std. Deviation
انخفاض الدعم الحكومي	227	3	5	4.11	.773
قلة الوعي السياحي والاجتماعي	227	2	5	4.02	.926
تلوث مناطق الريف بسبب انخفاض الخدمات	227	2	5	3.76	.999
العادات والتقاليد لأهالي الريف	227	1	5	3.41	1.332
انخفاض الدعم التسويقي والإعلاني	227	2	5	4.31	.581
Valid N (listwise)	227				

المصدر من إعداد الباحث بالاعتماد على برنامج SPSS

نلاحظ من الجدول السابق أنه برأي أهالي الريف أن أهم المعوقات أمام تطبيق السياحة الريفية هو انخفاض الدعم التسويقي والإعلاني للمناطق الريفية حتى تكاد بعض المناطق التي تتمتع بمواصفات مناسبة جداً لنجاح السياحة الريفية غير معروفة وثاني معوق هو انخفاض الدعم الحكومي حيث يرى أهالي الريف أن هناك حاجة أكبر للدعم الحكومي في مجال السياحة مثل تأمين المرافق العامة وإعداد بنية تحتية مناسبة للانطلاق إلى العالمية في السياحة ثم يليها قلة الوعي السياحي والاجتماعي و تلوث مناطق الريف بسبب انخفاض الخدمات و العادات والتقاليد لأهالي الريف.

• محور دعم التنمية الريفية: نجد انه حصل على نتيجة 4.1410 أي أنه هناك موافقة على أن السياحة الريفية تدعم التنمية الريفية، وتظهر لنا القيم الصغرى والكبرى بأنه هناك اختلافات بالرأي حيث يرى البعض بأن السياحة الريفية هي إسهام بسيط في عملية التنمية الريفية حيث أن الأخيرة تحتاج إلى جهد ودعم كبير من قبل الحكومة والأهالي ذات نفسهم بينما يرى البعض الآخر بان السياحة الريفية هي بمثابة إدخال دم جديد إلى القرية يساهم في رفع المستوى الاقتصادي والاجتماعي في آن واحد ويظهر الجدول التالي متوسط الآراء لمساهمة السياحة الريفية في رفع مستوى التنمية الريفية.

جدول (5) قيم المتوسط والانحراف المعياري للمحور الثالث

	N	Minimum	Maximum	Mean	Std. Deviation
السياحة الريفية تدعم التنمية الريفية	227	3	5	4.22	.686
تساهم السياحة الريفية في رفع مستوى معيشة أهل الريف بشكل منتظم	227	3	5	4.07	.803
تساهم السياحة الريفية في رفع المستوى الثقافي والاجتماعي لأهل الريف	227	3	5	4.13	.759
Valid N (listwise)	227				

المصدر من إعداد الباحث بالاعتماد على برنامج SPSS

ونلاحظ من الجدول السابق أن السياحة الريفية تساهم في دعم التنمية الريفية وتساهم أيضاً في رفع مستوى معيشة أهل الريف بشكل منتظم وبالتالي تخليص أهل الريف من عناء انتظار المال في مواسم الحصاد للمنتجات الريفية وتساهم أيضاً في رفع المستوى الثقافي والاجتماعي لأهل الريف وذلك كله واضح من قيم المتوسط العام للعبارات.

• محور حاجة الريف: من الدراسة التكرارية لأسئلة هذا المحور يمكننا معرفة نظرة شاملة حول رأي المجتمع (أهل الريف) في الأسئلة المطروحة وهي كما يلي:

○ توزع عناصر العينة حسب الدعم الاقتصادي المطلوب:

يبين لنا الجدول (6) بأن الأهالي يرون بأن الريف بحاجة إلى افتتاح مشاريع جديدة وكانت نسبتهم 56.8%، بينما يرى آخرون بأن الريف بحاجة إلى تقديم الدعم المالي لتحسن الوضع المعيشي للسكان حيث بلغت نسبتهم 28.2%، بينما النسبة الأقل ترى بان الريف بحاجة إلى تخصيص أموال لتحسين المرافق العامة.

الجدول (6) الدعم الاقتصادي المطلوب

	Frequency	Percent	Valid Percent	Cumulative Percent
تخصيص أموال لتحسين المرافق العامة	34	15.0	15.0	15.0
افتتاح مشاريع جديدة	129	56.8	56.8	71.8
تقديم الدعم المالي لتحسن الوضع المعيشي للسكان	64	28.2	28.2	100.0
Total	227	100.0	100.0	

المصدر من إعداد الباحث بالاعتماد على برنامج SPSS

○ توزع عناصر العينة حسب الدعم الاجتماعي المطلوب:

يبين لنا الجدول (7) بأن الأهالي يرون بأن الريف بحاجة إلى إقامة دورات في مجال السياحة والتوعية السياحية وكانت نسبتهم 44.1%، بينما يرى آخرون بأن الريف بحاجة إلى رفع مستوى التعليم الذي يكسب مهارات في التواصل مع السياح ومن الممكن أن يتخصص في دراسة السياحة حيث بلغت نسبتهم 31.3%، بينما النسبة الأقل ترى بأن الريف بحاجة إلى التوعية الاجتماعية.

الجدول (7) الدعم الاجتماعي المطلوب

	Frequency	Percent	Valid Percent	Cumulative Percent
التوعية الاجتماعية	56	24.7	24.7	24.7
رفع مستوى التعليم	71	31.3	31.3	55.9
اقامة دورات في مجال السياحة	100	44.1	44.1	100.0
Total	227	100.0	100.0	

المصدر من إعداد الباحث بالاعتماد على برنامج SPSS

• توزع عناصر العينة حسب السؤال عن الحد من الهجرة الداخلية:

يبين لنا الجدول (4-8) بأن الأهالي يرون بأن أهم عامل للحد من الهجرة الداخلية هو توفر فرص عمل لأهل الريف ليساهم في رفع مستواهم المعيشي وكانت نسبتهم 81.9%، بينما يرى آخرون بأن تأمين مسكن لهم والسماح بالتوسع العمراني دون المساس بالأراضي الزراعية يساهم في الحد من الهجرة إلى المدينة لتأمين حاجة الاستقرار السكني حيث بلغت نسبتهم 12.8%، بينما النسبة الأقل ترى بأن العامل الرئيسي للحد من الهجرة هو رفع مستوى خدمة أهل الريف.

الجدول (8) الحد من الهجرة الداخلية.

	Frequency	Percent	Valid Percent	Cumulative Percent
خلق فرص العمل	186	81.9	81.9	81.9
التوسع العمراني	29	12.8	12.8	94.7
Valid رفع مستوى خدمة المواطن	12	5.3	5.3	100.0
Total	227	100.0	100.0	

المصدر من إعداد الباحث بالاعتماد على برنامج SPSS

- توزع عناصر العينة حسب الدعم الاقتصادي المطلوب:
يبين لنا الجدول (9) بأن أغلبية الأهالي يتقبلون فكرة السياحة الريفية إلى حد ما وأنهم غير مقتنعين تماما في الفكرة وكانت نسبتهم 43.6%، بينما يرى آخرون بأنه لا توجد مشكلة لديهم في تطبيق السياحة الريفية واستقبال شخص غريب عن المنطقة في منازلهم حيث بلغت نسبتهم 37.4%، بينما النسبة الأقل ترى بأن فكرة السياحة الريفية غير مناسبة لهم وغير راغبين بتطبيقها وبلغت نسبتهم 18.9%.

الجدول (9) التقبل الاجتماعي

	Frequency	Percent	Valid Percent	Cumulative Percent
لا	43	18.9	18.9	18.9
Valid إلى حد ما	99	43.6	43.6	62.6
نعم	85	37.4	37.4	100.0
Total	227	100.0	100.0	

المصدر من إعداد الباحث بالاعتماد على برنامج SPSS

دراسة مقومات ومتطلبات السياحة الريفية في المحافظة .
وسنقوم باحتساب معدل المتوسط العام لإجابات لمحاو (مقومات السياحة الريفية، متطلبات السياحة الريفية) كل على حدا والانحراف المعياري لكل منهم، وذلك لأخذ صورة عامة عن مقومات السياحة الريفية في محافظة اللاذقية والمتطلبات الواجب توافرها لإمكانية تطبيقها.

جدول (10) قيم المتوسط والانحراف المعياري لمقومات ومتطلبات السياحة الريفية في محافظة اللاذقية

	N	Minimum	Maximum	Mean	Std. Deviation
توفر مقومات السياحة الريفية	227	1.88	4.00	2.7148	.52967
توفر متطلبات السياحة الريفية	227	2.00	4.00	3.0170	.45749
Valid N (listwise)	227				

المصدر من إعداد الباحث بالاعتماد على برنامج SPSS

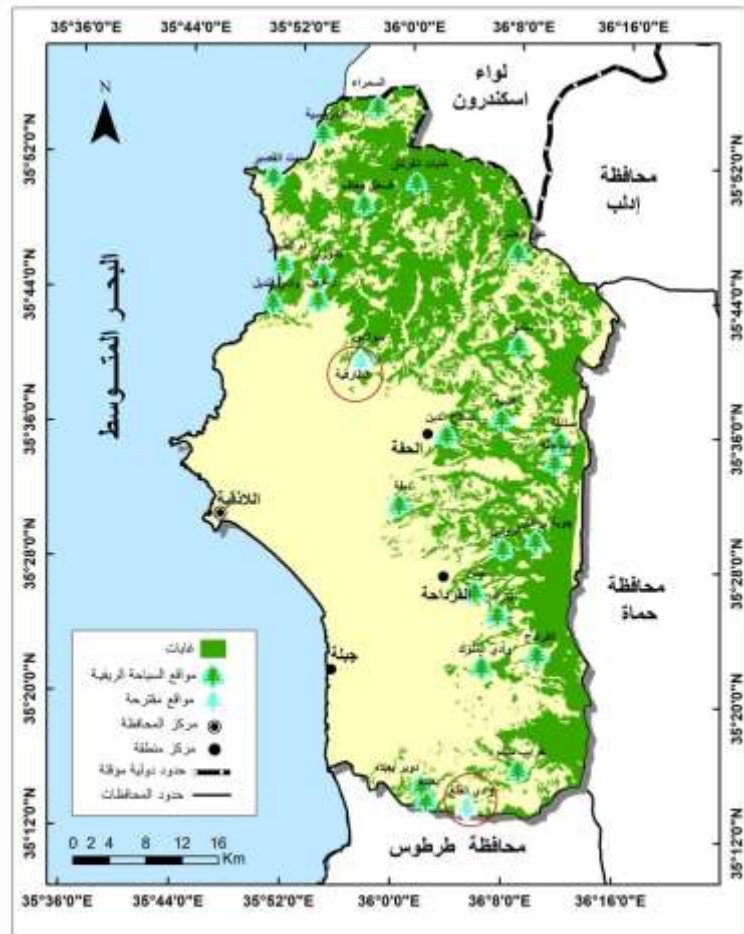
- محور توفر مقومات السياحة الريفية: نجد انه حصل على نتيجة 2.7148 أي انه هناك حيادية بان المقومات الموجودة هي كافية لتطبيق السياحة الريفية، وتظهر لنا القيم الصغرى والكبرى بأنه هناك اختلافات بالرأي بحيث أن بعض الاهالي يرون بان المقومات الموجودة غير كافية تماما بينما يرى اخرون بان المقومات الموجودة هي كافية وبحاجة إلى تحسينات بسيطة جدا، ويظهر الجدول التالي رأي الاهالي حول توفر اهم المقومات الاساسية لتطبيق السياحة الريفية.

جدول (11) قيم المتوسط والانحراف المعياري لمحور توفر مقومات السياحة الريفية

	N	Minimum	Maximum	Mean	Std. Deviation
توفر البيئة الزراعية	227	3	5	3.84	.826
توفر الثروة الحيوانية	227	2	4	3.13	.652
القيام بالصناعات والحرف التقليدية	227	2	4	2.64	.736
تواجد البناء الريفى القديم	227	1	4	2.98	.897
القيام بالحملات التسويقية بشكل دائم	227	1	5	2.21	1.433
الوعي السياحي لأهالي الريف	227	2	4	2.64	.736
توفر العلاج الطبيعي	227	1	4	2.54	1.010
التواجد أو الإدراج في التصنيف العالمي والإقليمي للمناطق السياحية	227	1	4	1.73	.777
Valid N (listwise)	227				

المصدر من إعداد الباحث بالاعتماد على برنامج SPSS

نلاحظ من الجدول السابق بأن أكثر الأسباب التي أدت إلى انخفاض توفر مقومات السياحة الريفية هو التواجد أو الإدراج في التصنيف العالمي والإقليمي للمناطق السياحية حيث أن هذه المناطق تكاد غير معروفة ولا تتمتع بمواصفات القرى السياحية للإدراج في التصنيف العالمي ثم يليها ضعف في الحملات التسويقية الدائمة وتوفر العلاج الطبيعي، ولكن هناك توفر عدة مقومات تساهم إلى حد ما في نجاح تطبيق السياحة الريفية وهي الوعي السياحي لأهالي الريف و القيام بالصناعات والحرف التقليدية تواجد البناء الريفي القديم و توفر الثروة الحيوانية بينما هناك عوامل ساهمت بشكل جيد في نجاح السياحة الريفية وهي توفر البيئة الزراعية وذلك واضح من خلال قيمة المتوسط للإجابات.



خريطة (2) المواقع السياحية الريفية والمقترحة

المصدر: إعداد الباحثة باستخدام برنامج Arc- Gis 3D Analyst بالاعتماد على نموذج الارتفاع الرقمي . خريطة استخدامات الاراضي . الهيئة العامة للاستشعار عن بعد .

- محور توفر متطلبات السياحة الريفية: نجد انه حصل على نتيجة 3.0170 أي أنه هناك حيادية بأن المتطلبات الموجودة هي كافية لتطبيق السياحة الريفية، وتظهر لنا القيم الصغرى والكبرى بأنه هناك اختلافات بالرأي بحيث أن بعض الأهالي يرون بأن المتطلبات اللازمة لنجاح السياحة الريفية غير كافية، بينما يرى آخرون بأن المتطلبات اللازمة لنجاح السياحة الريفية هي محققة وتساهم في نجاح السياحة الريفية وإنما هي بحاجة إلى تنظيم بسيط جداً، ويظهر الجدول التالي رأي الأهالي حول توفر أهم المتطلبات الأساسية لتطبيق السياحة الريفية.

جدول (12) قيم المتوسط والانحراف المعياري لمحور توفر متطلبات السياحة الريفية

	N	Minimum	Maximum	Mean	Std. Deviation
توفر السكن الريفي للسياح	227	1	5	2.50	.817
توفر خدمة النقل بين الريف والمدينة	227	2	4	3.03	.474
توفر البنية التحتية الضرورية(مشافي , صرف صحي،.....)	227	2	5	2.97	1.117
توفر المناخ المعتدل طيلة العام	227	1	5	3.49	.956
توفر الأمن والأمان للسياح	227	2	5	3.22	.992
الأسعار المناسبة والمنافسة للجذب السياحي	227	1	4	2.78	.924
تقبل الأهالي لمشاركة السياح منازلهم	227	1	4	3.13	.796
Valid N (listwise)	227				

المصدر من إعداد الباحث بالاعتماد على برنامج SPSS

نلاحظ من الجدول السابق بأن أكثر الأسباب التي أدت إلى انخفاض توفر مقومات السياحة الريفية هو توفر السكن الريفي للسياح حيث أن المساكن المتوفرة غير كافية لإقامة السياحة الريفية وأن المساكن المتوفرة تكاد لا تكفي أهل المسكن الواحد وبعض المساكن تعاني من الازدحام، ولكن هناك توفر لبعض المتطلبات تساهم إلى حد ما في نجاح تطبيق السياحة الريفية وهي الأسعار المناسبة والمنافسة للجذب السياحي و توفر البنية التحتية الضرورية(مشافي , صرف صحي،.....) و توفر خدمة النقل بين الريف والمدينة وتقبل الأهالي لمشاركة السياح منازلهم وتوفر الأمن والأمان للسياح بينما هناك عوامل ساهمت بشكل جيد في نجاح السياحة الريفية وهي توفر المناخ المعتدل طيلة العام، وذلك واضح من خلال قيمة المتوسط للإجابات.

. إمكانيات نجاح السياحة الريفية في / قرية الطارقة وقرية وادي القلع / .

إعتماداً على معدل المتوسط العام لإجابات المحاور (مقومات السياحة الريفية، متطلبات السياحة الريفية) كل على حدا والانحراف المعياري لكل منهم، وذلك لأخذ صورة عامة عن مقومات السياحة الريفية في قرية الطارقة والمتطلبات الواجب توافرها لإمكانية تطبيقها.

جدول (13) قيم المتوسط والانحراف المعياري لمقومات ومتطلبات السياحة الريفية في قرية الطارقية

	N	Minimum	Maximum	Mean	Std. Deviation
توفر متطلبات السياحة الريفية	142	2.00	3.86	3.1298	.38682
توفر مقومات السياحة الريفية	142	1.88	3.88	2.7729	.55416
Valid N (listwise)	142				

المصدر من إعداد الباحث بالاعتماد على برنامج SPSS

- محور توفر مقومات السياحة الريفية في قرية الطارقية: نجد أنه حصل على نتيجة 2.7729 أي أنه هناك حيادية بأن المقومات الموجودة هي كافية لتطبيق السياحة الريفية في قرية الطارقية، وتظهر لنا القيم الصغرى والكبرى بأنه هناك اختلافات بالرأي بحيث أن بعض الأهالي يرون بأن المقومات المتوفرة في القرية ليست بالمستوى المطلوب بينما يرى آخرون بأن المقومات الموجودة هي كافية وبحاجة إلى تحسينات بسيطة جداً، ويظهر الجدول التالي رأي الأهالي حول توفر أهم المقومات الأساسية لنجاح السياحة الريفية في القرية.

جدول (14) قيم المتوسط والانحراف المعياري لمحور توفر مقومات السياحة الريفية في قرية الطارقية

	N	Minimum	Maximum	Mean	Std. Deviation
توفر البيئة الزراعية	142	3	5	3.98	.812
توفر الثروة الحيوانية	142	2	4	3.09	.762
القيام بالصناعات والحرف التقليدية	142	2	4	2.75	.801
تواجد البناء الريفى القديم	142	1	4	2.91	.945
القيام بالحملات التسويقية بشكل دائم	142	1	5	2.33	1.632
الوعي السياحي لأهالي الريف	142	2	4	2.75	.801
توفر العلاج الطبيعي	142	1	4	2.80	.962
التواجد أو الإدراج في التصنيف العالمي والإقليمي للمناطق السياحية	142	1	4	1.56	.646
Valid N (listwise)	142				

المصدر من إعداد الباحث بالاعتماد على برنامج SPSS

- نلاحظ من الجدول السابق بأن أكثر الأسباب التي أدت إلى انخفاض توفر مقومات السياحة الريفية هو التواجد أو الإدراج في التصنيف العالمي والإقليمي للمناطق السياحية حيث أن هذه المناطق تكاد غير معروفة ولا تتمتع

بمواصفات القرى السياحية للإدراج في التصنيف العالمي ثم يليها ضعف في الحملات التسويقية الدائمة وتوفر العلاج الطبيعي، ولكن هناك توفر عدة مقومات تساهم إلى حد ما في نجاح تطبيق السياحة الريفية وهي الوعي السياحي لأهالي الريف و القيام بالصناعات والحرف التقليدية تواجد البناء الريفي القديم و توفر الثروة الحيوانية بينما هناك عوامل ساهمت بشكل جيد في نجاح السياحة الريفية وهي توفر البيئة الزراعية .

• محور توفر متطلبات السياحة الريفية: نجد أنه حصل على نتيجة 3.1298 أي أنه هناك حيادية أيضاً بأن المتطلبات الموجودة هي كافية لنجاح السياحة الريفية، وتظهر لنا القيم الصغرى والكبرى بأنه هناك اختلافات بالرأي بحيث أن بعض الأهالي يرون بأن المتطلبات اللازمة لنجاح السياحة الريفية غير كافية، بينما يرى آخرون بأن المتطلبات اللازمة لنجاح السياحة الريفية هي محققة وتساهم في نجاح السياحة الريفية وإنما هي بحاجة إلى تنظيم بسيط جداً، ويظهر الجدول التالي رأي الأهالي حول توفر أهم المتطلبات الأساسية لتطبيق السياحة الريفية.

جدول (15) قيم المتوسط والانحراف المعياري لمحور توفر متطلبات السياحة الريفية في قرية الطارقية

	N	Minimum	Maximum	Mean	Std. Deviation
توفر السكن الريفي للسياح	142	1	5	2.38	.702
توفر خدمة النقل بين الريف والمدينة	142	2	4	3.01	.386
توفر البنية التحتية الضرورية) مشافي ,صرف صحي(.....)	142	2	5	3.32	1.158
توفر المناخ المعتدل طيلة العام	142	1	5	3.66	.807
توفر الأمن والأمان للسياح	142	2	5	3.38	1.036
الأسعار المناسبة والمنافسة للجذب السياحي	142	1	4	2.89	.976
تقبل الأهالي لمشاركة السياح منازلهم	142	1	4	3.27	.694
Valid N (listwise)	142				

المصدر من إعداد الباحث بالاعتماد على برنامج SPSS

نلاحظ من الجدول السابق بان اكثر الاسباب التي ادت إلى انخفاض توفر متطلبات السياحة الريفية هو توفر السكن الريفي للسياح حيث ان المساكن المتوفرة غير كافية لإقامة السياحة الريفية ولكن هناك توفر لبعض المتطلبات تساهم إلى حد ما في نجاح تطبيق السياحة الريفية وهي الأسعار المناسبة والمنافسة للجذب السياحي و توفر خدمة النقل بين الريف والمدينة و تقبل الأهالي لمشاركة السياح منازلهم و توفر البنية التحتية الضرورية(مشافي ,صرف صحي،.....) و توفر الأمن والأمان للسياح .

- المقومات والمتطلبات الطبيعية المتوفرة في قرية وادي القلع.

إعتماداً على معدل المتوسط العام لإجابات المحاور (مقومات السياحة الريفية، متطلبات السياحة الريفية) كل على حدا والانحراف المعياري لكل منهم، وذلك لأخذ صورة عامة عن مقومات السياحة الريفية في قرية وادي القلع والمتطلبات الواجب توافرها لإمكانية تطبيقها.

الجدول (16) المقومات والمتطلبات المتوفرة في قرية وادي القلع.

	N	Minimum	Maximum	Mean	Std. Deviation
توفر متطلبات السياحة الريفية	85	2.00	4.00	2.8286	.50450
توفر مقومات السياحة الريفي	85	2.13	4.00	2.6176	.47338
Valid N (listwise)	85				

المصدر من إعداد الباحث بالاعتماد على برنامج SPSS

- محور توفر مقومات السياحة الريفية في قرية وادي القلع : نجد انه حصل على نتيجة 2.6176 أي انه هناك حيادية بان المقومات الموجودة هي كافية لتطبيق السياحة الريفية، وتظهر لنا القيم الصغرى والكبرى بأنه هناك اختلافات بالرأي بحيث أن بعض الاهالي يرون بان المقومات المتوفرة في القرية ليست بالمستوى المطلوب، ويظهر الجدول التالي رأي الاهالي حول توفر اهم المقومات الاساسية لنجاح السياحة الريفية في القرية.

الجدول (17) قيم المتوسط والانحراف المعياري لمحور توفر مقومات السياحة الريفي في قرية وادي القلع

	N	Minimum	Maximum	Mean	Std. Deviation
توفر البيئة الزراعية	85	3	5	3.61	.803
توفر الثروة الحيوانية	85	3	4	3.20	.402
القيام بالصناعات والحرف التقليدية	85	2	4	2.45	.567
تواجد البناء الريفي القديم	85	2	4	3.11	.802
القيام بالحملات التسويقية بشكل دائم	85	1	4	2.01	.994
الوعي السياحي لأهالي الريف	85	2	4	2.45	.567
توفر العلاج الطبيعي	85	1	4	2.11	.939
التواجد أو الإدراج في التصنيف العالمي والإقليمي للمناطق السياحية	85	1	4	2.01	.893
Valid N (listwise)	85				

المصدر من إعداد الباحث بالاعتماد على برنامج SPSS

نلاحظ من الجدول السابق بان اكثر الاسباب التي ادت إلى انخفاض توفر مقومات السياحة الريفية هو التواجد أو الإدراج في التصنيف العالمي والإقليمي للمناطق السياحية حيث ان هذه المنطقة تكاد غير معروفة ولا تتمتع بمواصفات

القرى السياحية للإدراج في التصنيف العالمي ويوازها الضعف في الحملات التسويقية الدائمة ، ثم يليها توفر العلاج الطبيعي، والوعي السياحي لأهالي الريف و القيام بالصناعات والحرف التقليدية ولكن هناك توفر عدة مقومات تساهم إلى حد ما في نجاح تطبيق السياحة الريفية وهي تواجد البناء الريفي القديم و توفر الثروة الحيوانية بينما هناك عوامل ساهمت بشكل جيد في نجاح السياحة الريفية وهي توفر البيئة الزراعية وذلك واضح من خلال قيمة المتوسط للإجابات.

- محور توفر متطلبات السياحة الريفية: نجد انه حصل على نتيجة 2.8286 أي انه هناك حيادية ايضا بان المتطلبات الموجودة هي كافية لنجاح السياحة الريفية، وتظهر لنا القيم الصغرى والكبرى بأنه هناك اختلافات بالرأي بحيث أن بعض الاهالي يرون بان المتطلبات اللازمة لنجاح السياحة الريفية غير كافية، بينما يرى اخرون بان المتطلبات اللازمة لنجاح السياحة الريفية هي محققة، ويظهر الجدول التالي رأي الاهالي حول توفر اهم المتطلبات الاساسية لتطبيق السياحة الريفية.

جدول (18) قيم المتوسط والانحراف المعياري لمحور توفر متطلبات السياحة الريفية في قرية وادي القلع

	N	Minimum	Maximum	Mean	Std. Deviation
توفر السكن الريفي للسياح	85	1	5	2.71	.949
توفر خدمة النقل بين الريف والمدينة	85	2	4	3.07	.593
توفر البنية التحتية الضرورية (مشافي ,صرف صحي).....,	85	2	5	2.39	.742
توفر المناخ المعتدل طيلة العام	85	1	5	3.20	1.111
توفر الأمن والأمان للسياح	85	2	4	2.94	.850
الأسعار المناسبة والمنافسة للجذب السياحي	85	1	4	2.60	.805
تقبل الأهالي لمشاركة السياح منازلهم	85	1	4	2.89	.900
Valid N (listwise)	85				

المصدر من إعداد الباحث بالاعتماد على برنامج SPSS

نلاحظ من الجدول السابق بان توفر بعض المتطلبات تساهم إلى حد ما في نجاح تطبيق السياحة الريفية وهي توفر البنية التحتية الضرورية(مشافي ,صرف صحي).....) والأسعار المناسبة والمنافسة للجذب السياحي وتوفر السكن الريفي للسياح و تقبل الأهالي لمشاركة السياح منازلهم وتوفر الأمن والأمان للسياح و توفر خدمة النقل بين الريف والمدينة وتوفر المناخ المعتدل طيلة العام الذي يسوده الجو البارد جدا في بعض اوقات العام، وذلك واضح من خلال قيمة المتوسط للإجابات.

ويمكن القول: ان المتطلبات المتوفرة في القرية لا تتناسب مع المتطلبات الواجب توافرها وذلك مقارنة مع المتطلبات المتوفرة عالميا وذلك بسبب النقص في عدة نقاط تساهم في رفع نسبة الإقبال السياحي إلى المنطقة مثل توفر البنية التحتية السليمة وجودة خدمة السياح، وهذا يستدعي العمل على توفير هذه المتطلبات لنجاح السياحة الريفية وانعكاسها بشكل ايجابي على التنمية الريفية.

الاستنتاجات والتوصيات

1. السياحة الريفية تتمتع بمقومات كبيرة لنجاحها وذلك استنادا إلى نقاط القوة والفرص التي تتمتع بها، وذلك بعد العمل على التخلص من نقاط الضعف وزيادة الوعي الاجتماعي لأهالي الريف واقناعهم بفكرة السياحة وما تؤمن لهم من حاجات إضافية وتحسن مستواهم المعيشي.
2. ضعف الأداء الحكومي في مجال السياحة الريفية، مع وجود اختلافات بالرأي حول ذلك أي أن البعض يرى أن الحكومة تقدم الدعم لنجاح السياحة الريفية ولكن الأغلبية يرون أن الأداء الحكومي ضعيف جداً وهذا ما تدل عليه قيمة المتوسط.
3. وجود معوقات لتطبيق السياحة الريفية في محافظة اللاذقية، البعض يعتبر أن هذه المعوقات صعبة الحل تحتاج إلى الكثير من العمل لإزالتها و قيمة المتوسط توضح أن أغلبية الآراء يرون أن المعوقات صعبة الحل.
4. السياحة الريفية تدعم التنمية الريفية، والاختلافات بالرأي حول ذلك يؤكد أنها تحتاج إلى جهد ودعم كبير من قبل الحكومة والأهالي ذات أنفسهم .
5. المتطلبات الموجودة هي كافية لنجاح السياحة الريفية في قرية الطارقية و قرية وادي القلع مع وجود اختلافات بالرأي حول ذلك بحيث أن بعض الأهالي يرون بأن المتطلبات اللازمة لنجاح السياحة الريفية غير كافية، بينما يرى آخرون بأن المتطلبات اللازمة لنجاح السياحة الريفية هي محققة وتساهم في نجاح السياحة الريفية وإنما هي بحاجة إلى تنظيم بسيط جداً.
6. المقومات الموجودة هي كافية لتطبيق السياحة الريفية في القريتين، مع اختلافات بالرأي حول ذلك بحيث أن بعض الأهالي يرون بان المقومات المتوفرة في القريتين ليست بالمستوى المطلوب بينما يرى آخرون بان المقومات الموجودة هي كافية وبحاجة إلى تحسينات.
7. ان اغلبية الناس في قرية وادي القلع لا يعملون في المجال الزراعي كمهنة اساسية أو مهن حرفية وهذا ما يضعف نجاح السياحة الريفية بسبب ان عملهم هو محدود في نطاق واحد فقط.
8. ان الاداء الحكومي في قرية الطارقية هو اضعف من قرية وادي القلع مما يشكل عائقا امام تطبيق السياحة الريفية وبالتالي بحاجة اكبر للدعم الحكومي.
9. ان المتطلبات المتوفرة في قرية وادي القلع هي اقل من قرية الطارقية مما يشكل عائقا امام تطبيق السياحة الريفية وبالتالي بحاجة إلى توفير هذه المتطلبات لضمان نجاح السياحة الريفية فيها.
10. ان المعوقات الموجودة في قرية وادي القلع هي اكبر من قرية الطارقية مما يشكل عائقا امام تطبيق السياحة الريفية وبالتالي بحاجة إلى ازالة هذه المعوقات لضمان نجاح السياحة الريفية فيها.
11. ان المتطلبات المتوفرة في القريتين لا تتناسب مع المتطلبات الواجب توافرها وذلك مقارنة مع المتطلبات المتوفرة عالميا وذلك بسبب النقص في عدة نقاط تساهم في رفع نسبة الاقبال السياحي إلى المنطقة .
12. يوجد علاقة طردية قوية بين الأداء الحكومي في مجال السياحة الريفية و دعم التنمية الريفية، أي انه كلما ازداد الاداء الحكومي فاعلية في مجال السياحة الريفية ادى رفع مستويات التنمية الريفية في المنطقة.
13. يوجد علاقة طردية قوية بين توفر مقومات السياحة الريفية و دعم التنمية الريفية، أي انه كلما كانت مقومات السياحة الريفية متوفرة كلما زاد دعم التنمية الريفية وذلك بسبب ان المنطقة اصبحت مرغوبة أكثر من قبل السياح.

14. يوجد علاقة عكسية قوية بين معوقات السياحة الريفية و دعم التنمية الريفية، واستنادا على هذه النتيجة يمكننا القول انه كلما كانت معوقات السياحة الريفية كثيرة ومتعددة كلما اثر بشكل سلبي على تنفيذ خطط التنمية الريفية وذلك بسبب غياب اثر السياحة الريفية عن المنطقة.

التوصيات:

- 1) الاستفادة قدر الامكان من الموارد الطبيعية والبشرية واستغلالها في مجال السياحة الريفية.
- 2) العمل على تطوير الاداء الحكومي في مجال السياحة الريفية في القريتين.
- 3) العمل على تخفيف حدة المعوقات التي تقف في وجه تطبيق السياحة الريفية في القريتين.
- 4) العمل على توفير المتطلبات الضرورية لنجاح السياحة الريفية.
- 5) العمل على رفع مستوى المقومات والمتطلبات المتوفرة في قرية الطارقية وقرية وادي القلع.
- 6) القيام بدورات للتوعية بالسياحة الريفية واهميتها افي إنجاح السياحة الريفية في القريتين بشكل خاص والمحافظه بشكل عام.

المراجع والمصادر:

1. أبو عياش، عبد الله، حميد، عبد النبي ، الطائي، التخطيط السياحي (مدخل استراتيجي) ، دار الوراق ، الاردن، ط1، 2004
 2. الموصلي ، عماد الدين، ربوع محافظة اللاذقية بين الحاضر والماضي والمستقبل ، منشورات وزارة الثقافة، دمشق، 1999.
 3. خضرة ، جلال، السياحة الريفية، عمل إضافي مساند في الزراعة، 11 أيار 2009.
 4. كافي، مصطفى، يوسف، السياحة الحديثة علماً وتطبيقاً، الهيئة المصرية للكتاب، القاهرة، 1975.
 5. كافي، مصطفى، يوسف، السياحة البيئية المستدامة(تحدياتها وأفاقها المستقبلية)، دار رسلان، 2014م.
 6. موسى، علي، حرية، محمد، في ربوع سورية(جغرافياً وسياحياً) مطبعة الشام، دمشق، 1995.
 7. موسى، علي، المناخ والسياحة مع نموذج تطبيقي سوريا ومصر، دار الانوار ، 1997م.
 8. وصفي، أحمد، الريف السوري ، الجزء الأول ، دمشق، 1995.
- المصادر:
- الهيئة العامة للاستشعار عن بعد، مديرية الاستشعار عن بعد ، فرع محافظة اللاذقية.
- الخارطة الاستثمارية الزراعية في الجمهورية العربية السورية، مديرية الاقتصاد الزراعي والاستثمار، وزارة الزراعة والاستثمار الزراعي.
- برامج الإحصاء spss (قيم المتوسط والانحراف المعياري/ نموذج الارتفاع الرقمي/ اختبار الفا كرونباخ).

References:

1. Abu Ayash A, Hamid A, Al-Taiee. Strategic Approach to Tourism Planning. Dar Al-Waraq; 2004.
2. Al-Mousli I. The Vistas of Lattakia Governorate: Present, Past, and Future. Ministry of Culture Publications; 1999.
3. Khudra J. Rural Tourism: An Additional Support in Agriculture. 2009 May 11.

4. Kafi M, Youssef Y. Modern Tourism: Theory and Practice. Egyptian Book Authority; 1975.
5. Kafi M, Youssef Y. Sustainable Environmental Tourism: Challenges and Future Prospects. Dar Rouslan; 2014.
6. Mousa A, Harba M. In the Vistas of Syria: Geographic and Tourist Perspectives. Al-Sham Press; 1995.
7. Mousa A. Climate and Tourism with Application to Syria and Egypt. Dar Al-Anwar; 1997.
8. Wasfi A. The Syrian Countryside. Part One. Damascus; 1995.

Sources:

- The General Commission for Remote Sensing, Remote Sensing Directorate, Lattakia Branch.
- Agricultural Investment Map in the Syrian Arab Republic. Agricultural Economy and Investment Directorate, Ministry of Agriculture and Agricultural Investment.
- SPSS Statistics Programs (Mean and Standard Deviation Values / Digital Elevation Model / Cronbach's Alpha Test).

